

LOUVECIENNES

Échos

LE MAGAZINE D'INFORMATIONS MUNICIPALES - MAI 2025 - N° 77

Agir pour nos commerces



www.mairie-louveciennes.fr



LOUVECIENNES



S.A.S
PRO-TECH
COUVERTURE
LES PROS DE LA TOITURE

📍 12 RUE GEORGES BLANDON
78340 LOUVECIENNES

GOUTTIÈRE - ZINGUERIE
CHARPENTE - RAVALEMENT

☎ 09 70 74 32 72 - 06 07 87 43 95

🌐 www.pro-tech-couverture.fr ✉ pro.tech.louveciennes@gmail.com



Notre restaurant, un lieu idéal pour toutes vos occasions, un repas intime, une fête entre amis ou en famille, un déjeuner d'affaires, ou l'organisation de vos événements professionnels et privés. Notre équipe de professionnels vous accueille avec chaleur et attention à Louveciennes, au cœur du parc des Granges du Barry.

À la carte : cuisine inventive et « fait maison », réalisée avec passion par notre chef.

Du mardi au samedi, carte variée ainsi qu'une formule déjeuner renouvelée chaque semaine.

Le dimanche, brunch sous forme de buffet, offrant une diversité de plats gourmands.

01 39 18 23 31

Ouvert du mardi au dimanche midi
& jeudi-vendredi-samedi soir

5 Rue de la Princesse - 78430 Louveciennes
Parking gratuit devant le restaurant

📍 [laparentheseverte](https://www.laparentheseverte.com)

Visitez
notre site



OUVERT
TOUT L'ÉTÉ

*Offrez-vous une vraie
parenthèse sur notre
superbe terrasse, loin de
l'agitation quotidienne !*



**Formule
déjeuner**

du mardi au vendredi
(hors jours fériés)



À la carte

laissez vous séduire par
notre carte disponible
midi & soir



Brunch

tous les dimanches



Évènementiel

de 10 à 100 personnes
nous vous proposons une
prestation sur mesure
pour un moment unique



Avec la venue des beaux jours, savourons le plaisir de vivre à Louveciennes, dans un environnement unique dont la préservation est notre priorité. L'Atlas de la Biodiversité Communale, fil rouge de l'année 2025 dont vous suivrez l'avancement, rythmera nos décisions pour que Louveciennes reste le havre de verdure, que nous avons choisi d'habiter.

Le printemps, c'est aussi la période de vote des budgets par les communes, élaboré cette année dans un contexte national tourmenté, instable et incertain. La saine gestion de nos comptes permet de maintenir notre choix d'investir pour l'avenir. Ainsi, nous poursuivons les travaux structurants qui améliorent notre cadre de vie tout en réduisant nos dépenses énergétiques.

Plusieurs chantiers significatifs seront ainsi engagés en 2025, améliorant les loisirs de nos jeunes et le bien-être de tous, travaux dont vous trouverez le détail à la rubrique Finances de ce magazine.

Un programme ambitieux et responsable, adapté à nos ressources et à la capacité à faire de nos équipes techniques.

Vivre une retraite en bonne santé, être entouré et accompagné en cas de besoin, voilà le souhait de chacun. C'est possible à Louveciennes avec le bouquet de services proposés par les acteurs locaux publics et privés dont vous découvrirez le détail dans ce Louveciennes Echos.

La redynamisation de nos commerces qui font l'ambiance détendue et chaleureuse de notre village, prend un nouvel élan avec l'arrivée d'un manager de commerces de proximité. De nouveaux commerçants ont aussi rejoint nos marchés, embellis par l'acquisition d'un matériel à la fois qualitatif et fonctionnel.

“ *Un printemps d'actions, un été de convivialité* ”

Chaque Louveciennes Echos met l'accent sur quelques-uns de nos dossiers d'actualité. Pour une mise en perspective plus vivante et interactive, nous vous proposons de vous les présenter, lors d'une réunion publique, programmée salle Saint Saëns, le mardi 10 juin prochain à 19h30.

Nous espérons vous y retrouver ainsi qu'aux nombreux événements et animations estivales et de la rentrée, que vous voulons joyeux et conviviaux.
Bel été à vous tous.

Votre Maire,
Marie-Dominique Parisot

Très Cordialement

LOUVECIENNES ECHOS N°77

Mairie de Louveciennes
30 rue du Général Leclerc
01 30 82 13 13 /
www.mairie-louveciennes.fr

Directrice de la publication :
Marie-Dominique Parisot

Rédactrice en chef : Claire Granger

Conception/Mise en page : BeFree

Impression : Marly Impression
Multimédia

Distributeur : Champar

Contributeurs : Les adjoints au
Maire, élus municipaux, présidents
d'associations et services de la ville.

Crédit photos : Mairie & Guy Thirion

Merci à tous !



SORTIR À LOUVECIENNES OU LOUVECIENNES ECHOS : LES RECEVEZ-VOUS ?

Le Sortir à Louveciennes et le
Louveciennes Echos sont distribués
gratuitement dans toutes les boîtes
aux lettres.

Si malgré nos efforts, vous ne le
recevez pas ou de façon aléatoire,
n'hésitez pas à nous le faire savoir
afin que nous puissions en informer
notre prestataire.

Service communication :
culturecom@mairie-louveciennes.fr

SOMMAIRE

5. RETOUR EN IMAGES

9. TOUTE L'ACTUALITÉ

16. CADRE DE VIE



22. TRAVAUX

24. VIE ÉCONOMIQUE



30. FAMILLE & SÉNIORS



37. VIE ASSOCIATIVE

41. COUP DE CŒUR DE LA MÉDIATHÈQUE

42. CULTURE

45. OPINIONS POLITIQUES

46. ÉTAT CIVIL

Louv'Smart

TÉLÉCHARGEZ
L'APPLICATION
DE VOTRE VILLE

Disponible gratuitement sur



SCANNEZ CE QR CODE

Suivez de près l'actualité Louveciennoise !
Devenez acteur de votre ville !

Pour l'affichage de vos publicités
dans notre magazine, merci de
contacter **LVC Communication**
au 06 11 59 05 32.



Ce produit est issu de forêts gérées
durablement et de sources contrôlées.
pefc-france.org

RETOUR EN *images*



DU 18 AU 26 JANVIER : EXPOSITION PHOTOS : LOUVECIENNES EN 1900

Le Cercle Généalogique et Historique de Louveciennes a proposé une magnifique exposition sur la ville, au début du 20^{ème} siècle, en photos et en cartes postales.



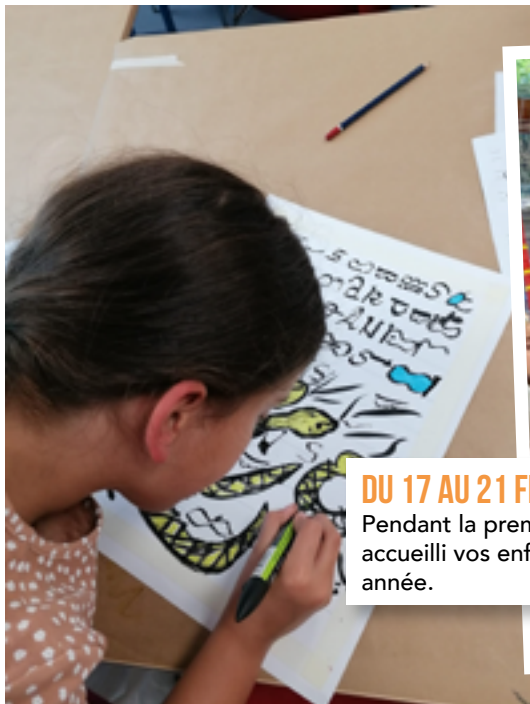
1ER FÉVRIER : CONCERT DU CHŒUR DE LOUVECIENNES

Découverte de l'univers de Vivaldi avec des pièces allant de la Renaissance au Blues, orchestré par Gaëtan Cavazzini et Maxime Sauze.



DU 8 AU 13 FÉVRIER : FESTIVAL DU BRUIT QUI PENSE

La ville a eu la fierté d'accueillir la 9^{ème} édition de ce festival international de musique classique.



DU 17 AU 21 FÉVRIER : ATELIERS DE VACANCES À LA MAISON DES ENFANTS

Pendant la première semaine de chaque vacances, la Maison des Enfants a accueilli vos enfants de 5 à 12 ans pour créer ensemble et fêter la nouvelle année.



1ER MARS : NUIT DE LA CHOUETTE

La Ligue pour la Protection des Oiseaux de Louveciennes vous a emmenés découvrir les rapaces nocturnes.



8 MARS : CARNAVAL DES ENFANTS

Matinée forte en émotions pour les enfants. Au programme : défilé, gourmandises, ateliers créatifs et célébration de la fin de l'hiver.





27 FÉVRIER : BÉBÉS MUSIQUE

Joie et douceur pour cet atelier d'éveil musical animé par Anne-Laure Boutin pour les bébés.



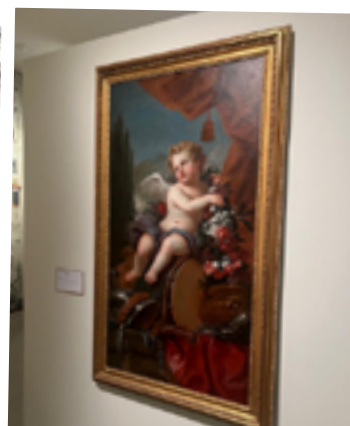
19 MARS : HEURE DU CONTE

Pour la Journée mondiale du conte, la médiathèque a accueilli Louveciennes Conte sur le thème « Comme un poisson dans l'eau ».



DU 4 AU 6 AVRIL : EXPOSITION PHOTO : LOUVECIENNES EN PLEINE NATURE : SOUVENIR

Les photos d'archives de Monique et Jacques Laÿ nous ont offert un fabuleux voyage dans le temps à travers patrimoine et vie du village. Grand succès avec plus de 600 visiteurs.



10 AVRIL : VERNISSAGE « DEMEURES DE PLAISANCE DES ENVIRONS DE PARIS DE LOUIS XIV À NAPOLÉON III »

La nouvelle exposition du Musée du Domaine Royal de Marly nous a réunis autour des œuvres témoignant de la villégiature qui a façonné le paysage francilien.



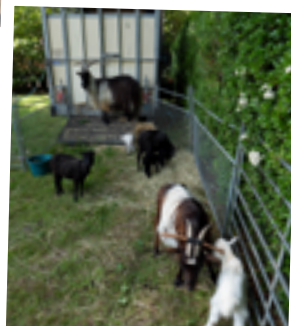
21 AVRIL : CHASSE AUX ŒUFS

Organisée par le Comité des Fêtes, la traditionnelle chasse aux œufs était de retour pour le plus grand bonheur des enfants !



8 MAI : CÉRÉMONIE COMMÉMORATIVE DU 8 MAI 1945

80^{ème} anniversaire du 8 mai 1945 au Monument aux Morts à Louveciennes, puis dévoilement de la nouvelle plaque d'hommage à Georges Blandon à la forêt de Marly-le-Roi à Bailly.



DIMANCHE 18 MAI : SUCCÈS FLEURI AU PARC DES TROIS GRILLES

Fleurs & Jardins a enchanté les visiteurs avec un large choix de roses, plantes bio, orchidées et arbustes. Merci aux artisans et associations pour cette journée conviviale. Félicitations aux gagnants du concours photo nature et biodiversité (cf article p.18).



JEUDI 15 MAI : UN VERNISSAGE HAUT EN COULEURS !

Succès pour l'exposition de la Maison des Enfants : De l'ART ! L'art en question. Bravo aux artistes en herbe pour ce voyage à travers l'histoire de l'art et des cultures du monde entier !

TOUTE *l'actualité*



CAP SUR LA MEDITERRANÉE : LA MAISON DES ENFANTS EMBARQUE POUR UN VOYAGE MYTHIQUE

Cette année, la Maison des Enfants met les voiles vers la Méditerranée, guidée par le voyage d'Ulysse et les ruses de Pénélope, pour un périple riche en aventures, mythes et découvertes culturelles.

Découvrez les 2 nouveautés de la programmation 2025-26 :

» **Le lundi 17h-18h30 : « Zigzag : parcours artistique »**

Ce parcours annuel initie votre enfant aux arts graphiques, au volume et aux arts vivants, en changeant d'activité chaque trimestre. Une belle occasion de développer confiance et créativité

» **Les mercredis : 10h30-12h : « Dessine-moi une histoire »**

À partir d'une histoire contée, les enfants explorent un univers artistique et créent à leur rythme illustrations, petits livres et œuvres graphiques.

Venez rencontrer l'équipe de la Maison des Enfants lors de la journée d'inscriptions sur place **mercredi 25 juin de 10h à 12h30 et de 14h30 à 19h**. 6 avenue du Général de Gaulle - 78430 Louveciennes.

Inscription et demande d'information par mail :
maisondesenfants@louveciennes.fr

UNE MÉNAGERIE COLORÉE PREND VIE AU CENTRE DE LOISIRS DES SOUDANES

En mars dernier, une véritable ménagerie haute en couleurs a vu le jour au Centre de Loisirs Maternel des Soudanes. Le thème : les animaux, sous toutes leurs formes !

Grâce à l'implication des 11 animateurs et de tous les enfants, un projet collectif et créatif a émergé autour d'un matériau simple : le carton, récupéré auprès des familles. Chaque animateur a donné vie à un animal en volume, que les enfants ont ensuite décoré avec imagination et enthousiasme.

Un bel exemple de créativité et de partage, qui a transformé nos enfants en artistes fiers !

Venez admirer les animaux, exposés dans le hall du centre jusqu'à l'été.





SENSIBILISATION AU NUMÉRIQUE : UNE AUTRE FAÇON D'ACCOMPAGNER NOS ENFANTS

À l'ère du numérique, il est essentiel d'éduquer les plus jeunes aux bonnes pratiques en ligne. C'est dans cet objectif que la Police Municipale de Louveciennes, en partenariat avec les salariés volontaires d'Orange, a organisé une journée de prévention et de sensibilisation aux bons usages du numérique le 11 mars dernier à la Maison de l'Étang.



Tous les élèves de CM2 des écoles des Soudanes, Leclerc et Sainte-Jeanne d'Arc ont participé à un escape-game immersif et ludique, leur permettant d'aborder des sujets essentiels : les risques liés aux écrans, les bonnes pratiques pour naviguer en toute sécurité et les ressources à leur disposition, en cas de cyberharcèlement.

Cette initiative a permis de sensibiliser les élèves aux dangers du numérique, notamment grâce à la promotion du **3018**, le numéro d'assistance pour les jeunes victimes. Chaque enfant est reparti avec un diplôme de Magicien du Numérique, impliquant aussi les familles. Une journée enrichissante, reflet de l'engagement de notre ville pour un usage sûr du numérique.



LES CP DE VIOULET-LE-DUC DÉCOUVRENT LA MAIRIE !



Le 7 avril, deux classes de CP de l'école Viollet-le-Duc ont visité la mairie, une sortie à la fois civique et culturelle pour les élèves.

Les élèves ont découvert le parvis, les drapeaux et appris que la mairie n'a pas toujours été dans ce bâtiment (anciennement place de l'Eglise). À l'intérieur, ils ont visité le hall avec le service de l'État civil, le blason de la ville et la liste des anciens maires.

En montant, ils ont admiré peintures et ancienne cloche, avant de découvrir la salle des mariages et la Marianne, puis la salle du conseil municipal avec le portrait du Président de la République. Ils sont repartis enchantés, chacun avec un petit pot de miel de Louveciennes. Une visite enrichissante pour mieux comprendre la vie de la commune !



DU SANG NEUF AUX PANDAS ROUX, UN NOUVEAU BINÔME À LA BARRE !

Depuis fin 2024, la crèche des Pandas Roux s'épanouit sous l'impulsion d'un nouveau duo de direction :

Isabelle Glémarec, éducatrice de jeunes enfants, prend la direction de la structure, épaulée par Valérie Leknitski, infirmière, en tant qu'adjointe. Ce binôme complémentaire et engagé coordonne une équipe de huit professionnels de la petite enfance, accompagnée par Barbara Carbonie, responsable de secteur.

Un médecin et une psychologue complètent l'accompagnement, avec des interventions régulières.

“

La crèche Les Pandas Roux est un lieu lumineux, vivant, où chaque enfant peut grandir à son rythme. Avec l'équipe, nous avons mis en place un projet d'accueil centré sur le bien-être et l'épanouissement de tous. Merci aux familles pour leur confiance et leur accueil chaleureux ! »

Isabelle & Valérie

”

UNE PÉDAGOGIE ACTIVE AU CŒUR DE LA NATURE

Géré en délégation de service public par le groupe Les Petits Chaperons Rouges, le multi-accueil des Pandas Roux s'appuie sur une pédagogie bienveillante et stimulante. L'enfant est acteur de ses découvertes :

- » Ateliers cuisine
- » Créations artistiques aux mille expressions
- » Jeux moteurs et temps calmes dans l'espace multisensoriel
- » Lecture quotidienne
- » Et, bien sûr, des activités en plein air dans le grand jardin

Le printemps marque le retour des ateliers nature : observation des escargots, cueillette de pâquerettes, jardinage, pique-niques et siestes à l'ombre. L'année se clôturera par une grande fête réunissant enfants, familles et professionnels.

Inscriptions et infos pratiques

Les tarifs appliqués sont identiques à ceux des crèches municipales, selon le barème CAF.

Inscriptions auprès de Cécile Portalier, coordinatrice petite-enfance : cportalier@mairie-louveciennes.fr

Pensez à faire votre demande 8 mois AVANT la date souhaitée pour l'entrée en crèche.

Retrouvez l'ensemble des multi-accueils municipaux (Etang, Etarché et Soudanes) sur le site web de la ville : mairie-louveciennes.fr - rubrique : structures de la petite-enfance



IL Y A 80 ANS : LOUVECIENNES ÉTAIT LIBÉRÉE

Cette année, Louveciennes commémore avec émotion les 80 ans de la Libération de la France à travers **une série d'événements marquants**.



→ **26 mars** : L'Association Sportive de Louveciennes Randonnée a organisé une marche vers la stèle de Georges Blandon, résistant Louveciennois fusillé en 1944.

→ **9 avril** : Le film « Le voyage de Fanny » a touché un large public, en particulier les jeunes, dont le Conseil Municipal des Jeunes racontant la fuite de jeunes juifs durant l'occupation nazie, en partenariat avec le Pôle Seniors.

→ **27 avril** : Lors de la Journée Nationale des Héros et Victimes de la Déportation, une cérémonie émouvante a eu lieu devant l'orphelinat juif, en collaboration avec l'Association du Convoi 77 et l'École Internationale Bilingue de La Celle Saint-Cloud.

→ **8 mai** : À l'occasion du 80e anniversaire de la victoire de 1945, les enfants du Conseil Municipal des Jeunes ont lu un texte au Monument aux Morts, suivi du dévoilement de la plaque rénovée de Georges Blandon en forêt de Bailly.

→ **19 mai** : Jean-Pierre Dal Pont, président de l'Union Nationale des Combattants a fasciné les élèves de CM2 lors d'une conférence sur la Seconde Guerre mondiale.



Hommage rendu à Georges Blandon en forêt de Marly à Bailly lors de la cérémonie du 8 mai, en présence de sa petite-fille Mireille Valant (Agent de la médiathèque) et de sa famille.

→ **24 mai** : Les jeunes du CMJL ont visité le Mémorial de Caen et le cimetière américain de Colleville-sur-Mer, explorant l'histoire du Débarquement.

→ **21 juin** : Nos amis allemands de Meersburg déposeront une gerbe près de l'orphelinat des enfants déportés, symbolisant la réconciliation franco-allemande.

→ **Novembre** : Une exposition à la mairie mettra en lumière le devoir de mémoire des déportés yvelinois, en partenariat avec l'association des Amis de la Fondation pour la Mémoire de la Déportation. La Médiathèque Georges Prêtre proposera également des cafés lecture et des cafés BD sur la Libération de la France.

Louveciennes s'engage ainsi à transmettre la mémoire de la Seconde Guerre mondiale aux générations futures, honorant les sacrifices des héros et victimes de cette période sombre.



©La Tribune de Louveciennes : 22 août 1944 : Lendemain de la Libération à Louveciennes à la Mairie.

©La Tribune de Louveciennes : Jean-Paul Palewski : Maire de Louveciennes à la cérémonie du 11 novembre 1945.

©La Tribune de Louveciennes : Le Général Eisenhower lors de la cérémonie le faisant citoyen d'honneur de Louveciennes.



LE MARCHÉ DE LOUVECIENNES REPREND DES COULEURS !

Attendu depuis longtemps, le marché alimentaire arbore depuis mai d'élégantes couleurs. Au-delà de ce coup de neuf, c'est désormais un matériel plus léger, flexible et évolutif (tables, bâches et structures) qui facilite le montage et démontage des stands et rend ainsi nos commerçants plus autonomes en sollicitant moins nos Services Techniques.

Les louveciennois apprécient cette disposition harmonieuse et modernisée. Cet embellissement renforce l'attractivité commerciale de l'ensemble de la place de l'Église.

Retrouvez vos commerçants **tous les mercredis et samedis matin** place de l'Église, avec un choix déjà bien varié : poissonnerie, rôtisserie, primeur, fromagerie, stand antillais, épicerie marocaine, accessoires couture, etc... !



Carrefour
city

SUPERMARCHÉ
BOUCHERIE TRADITIONNELLE
POINT CHAUD
LIVRAISON À DOMICILE
PARKING FACILE ET GRATUIT
CAVE À VIN
COMMANDE Click and collect

☎ 01 39 73 64 80

Centre Commercial des Clos, Allée des Soudanes
78430 LOUVECIENNES



Ouvert
du lundi
au samedi
de 7h à 21h
le dimanche
de 9h à 13h



VENTE - ACHAT
GESTION LOCATIVE



1, rue du Professeur Tuffier - 78430 LOUVECIENNES

☎ 01 39 18 25 40

www.agenceles3grilles.fr

 MeilleursAgents

FINANCES

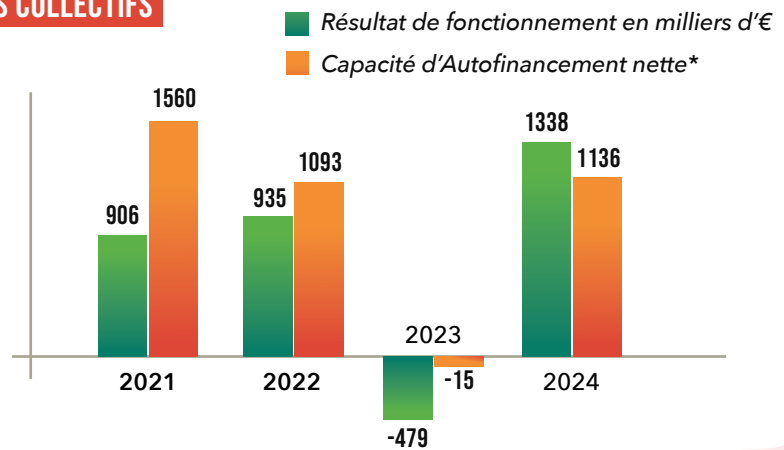
Une gestion responsable tournée vers l'avenir

Le 27 mars dernier, le Conseil Municipal a approuvé les comptes 2024 et voté le budget 2025. La situation financière de Louveciennes, fortement impactée en 2023 par la crise énergétique et la hausse des prix, se redresse mais reste fragile.

Nous avons donc poursuivi, avec l'appui des services municipaux, **notre politique de maîtrise de la dépense** tout en confortant notre cadre de vie et en soutenant activement nos associations.

UNE ANNÉE 2024 MARQUÉE PAR DES EFFORTS COLLECTIFS

En 2024, les efforts à tous les niveaux ont permis de baisser les charges courantes de 2%. Des recettes exceptionnelles et un ajustement contraint de la fiscalité locale ont également contribué à restaurer les équilibres. Notre capacité d'autofinancement nette redevient positive. Elle devra être confortée dans les prochaines années pour assurer le financement des investissements de demain.



*Somme disponible pour financer les dépenses d'équipement après remboursement de la dette

DES DÉFIS À RELEVER EN 2025

Comme si la pression qui pèse sur les communes n'était pas suffisante, l'État leur impose de nouveaux prélèvements pour participer à la réduction du déficit des dépenses publiques nationales. **Louveciennes fait partie des 2000 communes imposables. La contribution de la commune devrait être de l'ordre de 350 000 €.**

Parallèlement, les subventions diminuent. Le « fonds vert » en particulier, principal mécanisme d'aide à la transition écologique et énergétique, est amputé de plus de 50% (1,15 million d'€ en 2025 contre 2,5 millions d'€ en 2024) et ce n'est pas le département, confronté lui-même à une crise de solvabilité, qui pourra nous aider pour financer nos travaux.

Entre réduction de nos dépenses et optimisation de nos recettes, les investissements seront prioritairement orientés vers les économies de fonctionnement et tiendront compte de notre capacité à faire.

La poursuite des mesures de restructuration et de mutualisation des bâtiments reste plus que nécessaire. Le regroupement sur deux sites (Soudanes et Leclerc) de nos écoles permet déjà d'économiser 100 000 € sans nuire à la qualité de l'enseignement.



Les taux de la Taxe Foncière restent stables en 2025

Stéphane Pihier, 1er Adjoint au Maire aux Finances

LE POIDS DE LA DETTE S'ALLÈGE : UN ATOUT POUR L'AVENIR

Le niveau d'endettement de l'ordre de 2,15 millions € à la fin de l'année (soit 286 €/habitant, contre 743 €/habitant en moyenne pour les communes de 5 à 10 000 habitants), devient raisonnable eu égard à la taille de la commune et rend possible le recours à l'emprunt pour participer si besoin au financement des investissements structurants (en complément des ressources propres de la commune et des subventions),

DEUX CHANTIERS MAJEURS VOTÉS EN CONSEIL MUNICIPAL :

→ Modernisation de l'Éclairage Public : 1,7 millions € (2025-2026)



L'ensemble des 1500 points lumineux de la commune seront équipés de LED pour répondre aux normes environnementales, moderniser le réseau et baisser les coûts d'entretien.

Cela permettra d'économiser 70.000 € tous les ans sur l'entretien et la consommation d'électricité.

Une gestion intelligente du parc permettra de déclencher à distance l'allumage et l'intensité de chaque lampadaire pour plus de confort et de sécurité.

Le financement sera assuré par des subventions déjà allouées, la récupération de la TVA et un recours limité à l'emprunt pour le solde.

→ Maison des Arts et de la Jeunesse Paul Doumer : 4,8 millions € (2025-2028)



Ce bâtiment emblématique du patrimoine de Louveciennes accueillera fin 2027 des associations et des équipements de la ville (Fabrique MJC, Maisons des enfants, Ateliers d'Arts et Loisirs, Scouts ...).

Dans la mesure où nous devons déjà procéder à des travaux de grande ampleur pour mettre l'école

aux normes, l'investissement complémentaire lié à son changement de destination sera limité.

Le financement de cette opération, reposera à la fois sur la vente des bâtiments de la commune devenus inutiles aux services publics (50%), sur des subventions (20%), sur la récupération de la TVA (10%) et pour le solde (20%) d'un mix entre autofinancement et emprunt.

Les principaux investissements pour 2025



Éclairage public	500 000 €
Écoles	336 900 €
Sécurité routière	260 000 €
Maison Paul Doumer	200 000 €
Enfouissement réseaux	120 000 €
Plantations arbres	80 000 €
Études PLU*	58 722 €
Études SPR**	58 000 €
Équipements sportifs	45 000 €
Atlas biodiversité	43 600 €

*Révision du Plan Local d'Urbanisme

**Pour la mise en oeuvre du Site Patrimonial Remarquable



ÉCOLES

Poursuite de la rénovation de plusieurs classes tant à Leclerc qu'aux Soudanes qui bénéficiera aussi d'une réfection complète des sanitaires.

ÉQUIPEMENTS SPORTIFS

Rénovation de l'éclairage (LED) du terrain de boules et de la bulle de tennis n°2, refonte du stabilisé du terrain de foot derrière l'Aqueduc toujours en libre accès pour tous et notamment pour nos jeunes.

VOIRIES & RÉSEAUX

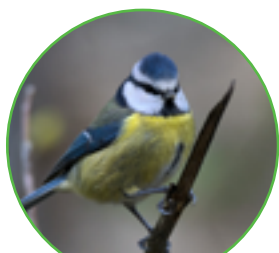
Achèvement de l'enfouissement des réseaux avenue Saint Martin et de la rue Montbuisson. Après, le haut de la rue Leclerc qui vient d'être refait, le rétrécissement en face du café de la Mairie sera réalisé cet été dans la continuité des aménagements de la place de l'église pour une meilleure accessibilité. La piste cyclable le long de la N186 verra enfin le jour avec le concours de la Communauté d'Agglomération.

CADRE DE *vie*



LES OISEAUX DE NOS JARDINS

À Louveciennes, nos jardins, forêts et espaces verts regorgent de vie. Saviez-vous que notre ville abrite une variété d'oiseaux remarquables, qui, à travers leurs chants et leurs comportements, font partie intégrante du paysage. Le Groupe local LPO de Louveciennes vous présente 5 espèces que vous pouvez aider à protéger.



LA MÉSANGE

Sa petite taille et ses couleurs distinctives, un bleu et un jaune éclatants, font de la mésange bleue un oiseau très apprécié. Sa cousine, la mésange charbonnière se distingue par sa calotte, sa gorge et sa cravate noires.

Toutes deux se nourrissent d'insectes et de chenilles. Granivores durant l'hiver, elles fréquentent alors les mangeoires et apprécient graines de tournesol et boules de graisse végétale.

Principales prédatrices des chenilles processionnaires, elles peuvent en manger une cinquantaine par jour !



LE PIC-VERT (PIVERT)

Un rire sonore retentissant au loin ? Vous êtes certainement en présence du Pic vert. De grande taille, il est reconnaissable à sa calotte rouge et son plumage vert.

Contrairement à d'autres pics (pics épeiche, pics épeichette et pics noirs), il tambourine rarement contre les troncs. Il se nourrit au sol de fourmis et de leurs œufs.

C'est un oiseau cavernicole : il fait son nid dans l'obscurité des troncs creux des arbres.



L'ACCENTEUR MOUCHET

De la taille d'un rouge-gorge, il est parfois confondu avec le moineau domestique de par son plumage brun. Il s'en distingue cependant par son bec fin caractéristique des insectivores (le moineau quant à lui est granivore) mais il apprécie les graines l'hiver.

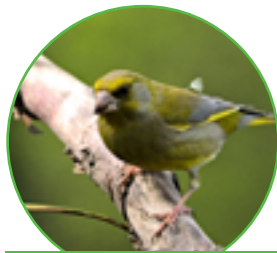
Il se plaît dans les forêts avec conifères et dans les parcs et jardins fournis en buissons denses. Plutôt discret, on le voit principalement au sol ou dans des buissons.

**LE MARTINET NOIR**

Saviez-vous que cet oiseau passe la majorité de sa vie en vol ? En effet, il dispose de pattes tellement courtes qu'une fois au sol il ne parvient pas à prendre son envol (d'où son nom grec "sans pied"). Il dort, s'accouple et se nourrit en vol en capturant mouches, guêpes et moustiques.

Il nidifie dans les cavités et les fissures des bâtiments.

Présent dès mai à Louveciennes pour se reproduire, il repart vers l'Afrique fin juillet.

**LE VERDIER D'EUROPE**

Un peu plus gros que le moineau domestique, on le reconnaît à son bec épais de granivore, aux bandes jaunes sur ses ailes et sa queue, le reste du plumage étant vert.

Toute l'année, il se nourrit de graines au sol, sur les plantes et dans les mangeoires. L'été, les insectes sont au menu.

Il vit dans les broussailles, les taillis et les haies des parcs et jardins.

À noter

**TOUTES CES ESPÈCES
ET LEUR HABITAT SONT
PROTÉGÉS.**

Aidez-nous à les préserver !

Si vous avez un jardin, un balcon, habitez une résidence arborée ou si vous avez juste envie, vous pouvez contribuer à protéger notre faune et profiter des trésors que Louveciennes a à offrir :

- » **En participant aux animations pédagogiques** organisées régulièrement par le Groupe local LPO de Louveciennes et des environs.
- » **En posant des nichoirs** : la raréfaction des sites de nidification naturels (arbres creux, trous dans les édifices ou sous les toits) constitue un obstacle important à la reproduction des oiseaux nicheurs de nos jardins.
- » **En donnant à manger l'hiver seulement**, dès l'apparition des premières gelées.
- » **En installant des abreuvoirs pour oiseaux** : ces points d'eau favorisent leur bien-être et contribuent à leur survie, notamment lors des périodes de sécheresse. Pensez à changer l'eau tous les jours.
- » **En ne taillant pas les haies et en n'élaguant pas les arbres entre mi-mars et fin août** afin de respecter la période de nidification.
- » **En conservant des espaces en fauchage tardif** (une tonte annuelle à la fin de l'été) dans vos jardins privés ou résidences.
- » **En laissant les feuilles mortes** et les arbres morts quand ils ne présentent pas de danger : ils abritent toute une faune ...
- » **En adhérant à la LPO** (35€ /an) pour donner force et légitimité aux actions menées pour faire évoluer les mentalités et les lois en faveur de la protection de la nature.

Plus d'informations sur le Groupe LPO de Louveciennes et des environs : groupe.louveciennes@lpo.fr



UN NOUVEAU LOGO POUR L'ATLAS DE LA BIODIVERSITÉ COMMUNALE : LOUVECIENNES AFFIRME SON ENGAGEMENT



Louveciennes dévoile avec fierté le logo de son Atlas de la Biodiversité Communale (ABC), symbole fort de son engagement en faveur de la préservation du vivant. Ce visuel accompagné du slogan : « *Connaître aujourd'hui, préserver demain* », à la fois moderne et évocateur, incarne l'identité naturelle de notre territoire, entre patrimoine paysager et richesse écologique.

La commune poursuit activement l'inventaire de sa biodiversité, piloté avec rigueur et passion par le comité de pilotage local en étroite collaboration avec le cabinet spécialisé Écolo'GIE et les services de la ville. Leur travail minutieux permet de mieux connaître la richesse de la faune et de la flore au sein de notre commune et de permettre ainsi aux Louveciennois de profiter pleinement et harmonieusement du cadre de vie tant apprécié.



Cet engagement s'est également traduit par le grand succès rencontré lors de la Semaine de la Nature, ouverte par le Salon Fleurs & Jardins, organisée du 18 au 25 mai. Ateliers, balades naturalistes, conférences et animations ont séduit petits et grands, dans une ambiance conviviale et pédagogique. (cf rubrique Arrêt sur images).

Murielle Charles-Beretti, Adjointe au Maire à l'Environnement et au Développement durable.

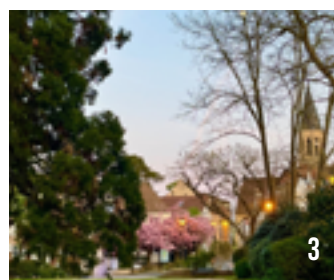
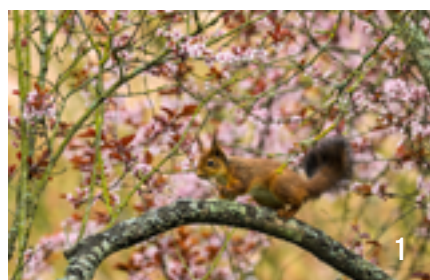
CONCOURS PHOTO : LA NATURE DANS TOUS SES ÉTATS !

Félicitations aux talentueux lauréats de ce concours photo, mettant en valeur le patrimoine naturel de notre ville : Olivier Delcourt (1), Karine Devys (2), Philippe Bellmann (3).

Du 1er avril au 5 mai, la ville a organisé un concours photo « Nature et biodiversité » dans le cadre du lancement de l'Atlas de la Biodiversité Communale et du thème d'année choisi par la ville : la nature !

Le jury a eu du mal à départager les meilleures photos parmi les 60 clichés reçus ; tant la créativité, l'angle esthétique et la mise en lumière de la beauté de la nature ont été au rendez-vous ! Admirez les coups de cœur ci-dessous.

Lors du Salon Fleurs & Jardins du 18 mai, les finalistes ont reçu un bon d'achat chez Nature et Découverte, un bon repas pour deux au Café de la Mairie et un panier gourmand bio du Panier de Benoît.



FRELON ASIATIQUE : MENACE ET SOLUTIONS



Depuis plusieurs années, le frelon asiatique s'est installé en Île-de-France et menace non seulement les colonies d'abeilles mais aussi la sécurité des habitants.

COMMENT REPÉRER UN NID ?

Souvent en hauteur (arbres, toitures) mais aussi dans les haies, les nids sphériques du frelon asiatique peuvent atteindre 80 cm et abriter des milliers d'individus. Ne tentez jamais de les détruire vous-même : c'est dangereux et inefficace.

QUE FAIRE ?

- **Signaler** tout nid à la mairie : techniques@mairie-louveciennes.fr ou via la plateforme de la préfecture : www.yvelines.gouv.fr.
- **Ne pas approcher ni détruire** soi-même un nid.
- **Encourager la destruction systématique des nids par des professionnels** pour éviter la multiplication des colonies.
- **Installer des pièges sélectifs** au printemps, pour éviter de piéger d'autres insectes.
- **Protéger les ruches** avec des grilles adaptées.
- **Favoriser les plantes répulsives** (géranium, pyrèthre).



ATTENTION AUX CHENILLES PROCESSIONNAIRES !



Au printemps, les chenilles processionnaires descendent des arbres (pins ou chênes surtout) en file indienne pour aller s'enterrer dans le sol et se transformer en papillons. Ce phénomène naturel peut s'avérer dangereux : leurs poils microscopiques sont très urticants et peuvent provoquer des réactions cutanées et allergiques, chez l'homme comme chez l'animal.

CONSEILS DE PRÉVENTION

- Ne pas toucher les chenilles et éviter tout contact.
- Porter des vêtements couvrants et éviter de se frotter les yeux.
- Ne pas faire sécher le linge dehors.
- Laver soigneusement les légumes du jardin.
- Arroser la pelouse avant de la tondre pour que les poils urticants aillent dans le sol.
- Éloigner les enfants des zones infestées et les habiller de manière protectrice.

L'usage d'insecticides est déconseillé : les chenilles mortes restent urticantes, et les oiseaux ou les animaux domestiques peuvent s'empoisonner en les mangeant.

Pour limiter leur présence, des pièges appelés « Éco-pièges » peuvent être installés sur les troncs d'arbres.

Plus d'infos sur : www.lamesangeverte.com, sur le site de la mairie www.mairie-louveciennes.fr ou sur l'application *Louv'Smart*.

Signaler une zone infestée sur un lieu public : techniques@mairie-louveciennes.fr.



LOUVECIENNES : LA COLLECTE DES ORDURES MÉNAGÈRES PASSE À UNE FOIS PAR SEMAINE : LE MARDI

Depuis le **lundi 19 mai 2025**, la fréquence de collecte des ordures ménagères à Louveciennes est réduite à **une seule tournée par semaine : le mardi pour les habitations individuelles**. Cette décision accompagne les progrès des Louveciennoises et Louveciennois en matière de tri des déchets, qui permettent de réduire la quantité d'ordures collectées depuis plusieurs années. Parallèlement, le déploiement, dans plusieurs quartiers, de **points d'apports volontaires pour la collecte des biodéchets**, sera mis en place courant 2025.

Aucun changement pour les autres collectes.

Les tournées des emballages, du verre, des déchets végétaux et des encombrants restent inchangées.

Consultez ou téléchargez votre calendrier personnalisé de collecte des déchets :

Retrouvez votre calendrier de collecte des déchets personnalisé par adresse et mis à jour en temps réel sur le site casgbs.fr ou sur demande au **01 30 09 75 36** pour obtenir une version papier.

Comment réduire vos déchets ?



Le compostage : il diminue jusqu'à 40 % le volume des déchets. L'Agglo propose des composteurs à prix réduit et des initiations gratuites (infos sur www.casgbs.fr).

Un petit geste pour vous, un grand pas pour l'environnement !



DE BOUGIVAL À LOUVECIENNES, LA RENAISSANCE DU CHEMIN DE L'EAU GRÂCE À UN FONDS PATRIMONIAL



Le regard, construit vers 1683 par l'ingénieur Le Jongleur est un maillon essentiel du réseau hydraulique pour approvisionner les sites de Versailles et Marly. On y voit les arrivées des aqueducs en provenance des réservoirs de Marly et Louveciennes et le débit des eaux approvisionnées par la Machine de Marly

Louveciennes Échos : *Qui est à l'initiative de ce projet et quels en sont ses objectifs ?*

Marie-Dominique Parisot : En 2020, le syndicat AQUAVESC, garant de notre approvisionnement en eau potable, lance un fonds patrimonial pour préserver et valoriser le patrimoine hydraulique historique (ouvrages d'art, espaces naturels, infrastructures liées au château de Versailles et au domaine royal de Marly). L'objectif est de recenser, restaurer et mettre en valeur 19 sites majeurs, de la Seine à la plaine de Versailles, en s'appuyant sur des études spécialisées.

LE : *Quel est le rôle de ce fonds patrimonial ?*

MDP : Alimenté annuellement à hauteur d'environ 300 000 € par AQUAVESC et la SEVESC, le fonds finance études et travaux de restauration.

Présidé par Erick Linquier, président d'AQUAVESC, il est piloté par un comité associant les Maires de Bougival et Louveciennes, des ingénieurs spécialisés dans le domaine de la gestion des eaux issus du syndicat, mais également différents experts dont un historien, le responsable des eaux et fontaines du château de Versailles, l'architecte des bâtiments de France, etc.. Ce comité a pour mission de conduire le programme de restauration du patrimoine et d'en programmer les travaux.

LE : *Quelles ont été les premières étapes de la démarche ?*

MDP : Depuis 2021, un diagnostic complet de 19 sites a été réalisé grâce à des recherches documentaires, visites, ateliers collaboratifs et fiches-actions. Ce travail a permis de définir une stratégie de valorisation visant à offrir au grand public un « chemin de l'eau » riche en histoire.

Entre Bougival et Louveciennes, un projet mené par AQUAVESC redonne vie à d'anciens ouvrages hydrauliques liés au château de Versailles. Grâce à un fonds patrimonial, une vingtaine de sites retrouvent leur place dans l'histoire et le paysage local. Rencontre avec Marie-Dominique Parisot.

LE : *Des travaux ont-ils déjà été entrepris ou programmés ?*

MDP : Oui. En 2024, le mur d'enceinte des réservoirs aux Deux Portes a été réhabilité suite à un effondrement partiel. En 2025, des travaux conservatoires débiteront sur les bâtiments historiques en péril, dont le regard du Jongleur à Louveciennes et celui des Deux Portes à Marly. De plus, le « site de la machine » à proximité du pavillon Charles X à Bougival, qui abrite une fresque emblématique représentant la machine de Marly, sera sécurisé et restauré pour accueillir des expositions.

LE : *D'autres ouvrages de Louveciennes sont-ils concernés ?*

MDP : Absolument. Les installations liées à la machine de Marly, développées à Louveciennes - canalisations, aqueduc, réservoirs et le regard du Jongleur - font l'objet de diagnostics approfondis dans la perspective de travaux et d'un aménagement paysager.

Ces études initiées en 2024 et finalisées en 2025, devraient permettre le lancement des travaux en 2026. **AQUAVESC réaffirme ainsi son engagement en faveur de la valorisation d'un patrimoine hydraulique unique au service de la mémoire du territoire.**



Pavillon Charles X, emblématique du site de la Machine de Marly

LOUVECIENNES EST EN ROUTE VERS LA TRANSITION ÉNERGÉTIQUE !

Le 8 avril dernier, une conférence sur la rénovation énergétique, organisée par la CASGBS avec Louveciennes et Le Port-Marly, a souligné l'importance de la transition énergétique. Dans cette dynamique, Louveciennes, en partenariat avec la Communauté d'Agglomération et le cabinet Manergy, lance une étude financée par l'ADEME pour évaluer la mise en place d'un réseau de chaleur urbain. Ce projet vise un chauffage basé sur des énergies renouvelables et plus économiques pour l'habitat collectif, les bureaux et bâtiments publics.

Marc Richard, Adjoint au Maire au Numérique et aux Affaires scolaires et périscolaires, fait le point sur ce dossier.



Vous étiez plus de 70 participants à bénéficier des conseils sur la transition écologique prodigués par Vincent Deblock de France Renov le 8 avril dernier

Louveciennes Echos : Quels sont les avantages du réseau de chaleur urbain ?

Marc Richard : Un réseau de chaleur urbain permet de réduire les coûts et les émissions de CO2 grâce à des énergies renouvelables comme la biomasse ou la géothermie. Il contribue à la transition énergétique et limite la dépendance aux énergies fossiles. C'est une solution fiable, performante et économique pour les habitants.

LE : Comment recueillez-vous les besoins ?

Marc Richard : L'étude commence par recenser les besoins en chaleur des bâtiments publics et collectifs. Depuis décembre 2024, des consultations avec les syndicats et conseils syndicaux sont en cours. Ces données aident à dimensionner le réseau et choisir les sources d'énergie adaptées.

LE : Quelles sont les étapes de l'Étude Technico-Économique ?

Marc Richard : L'étude technico-économique évalue la faisabilité technique et la rentabilité économique du projet.

Elle comprend plusieurs étapes clés :

- » L'analyse technique évalue la faisabilité des solutions envisagées, incluant l'examen des besoins et contraintes du territoire.
- » L'analyse économique estime les coûts de production, les bénéfices attendus, et les risques financiers. Elle détermine la viabilité financière du projet.
- » L'évaluation des sources de chaleur permet de déterminer leur combinaison optimale, telles que la biomasse, la géothermie et la chaleur de récupération, pour répondre aux besoins identifiés, tout en minimisant les coûts et les impacts environnementaux.

LE : Quelles seront les phases de déploiement ?

Marc Richard : Si l'étude est concluante, le projet suivra une phase d'attribution d'un marché à un prestataire susceptible d'assurer la conception et la construction du réseau de 12 mois. Le déploiement se fera progressivement par quartiers pour une transition maîtrisée. La réalisation complète avant fourniture des services de chaleur prendra entre 24 et 36 mois, selon l'ampleur du projet.

ET POUR LES LOGEMENTS PARTICULIERS ?



Le Réseau de Chaleur Urbain est par construction dédié aux habitations collectives et aux bâtiments publics, grand consommateur d'énergie.

Pour les particuliers en maison individuelle, la commune et la CASGBS a mis en ligne les liens permettant d'obtenir des informations sur le moyen d'être accompagné pour entamer un projet de rénovation.

www.saintgermainboclesdeseine.fr/comment-sy-retrouver-dans-le-labyrinthe-des-aides-a-la-renovation



TRAVAUX

Isabelle de Tonquédec,
Adjointe au Maire aux Travaux

Ce trimestre, plusieurs actions ont été menées pour renforcer la sécurité, moderniser les équipements et préserver l'environnement, dans une démarche d'entretien durable au service de tous.

À PROPOS DE L'ÉLAGAGE

Les riverains, locataires ou propriétaires, doivent assurer l'élagage régulier des arbres, arbustes et haies dont les branches débordent sur la voie publique afin d'assurer la circulation des piétons.

Il leur appartient également de ramasser les déchets verts qui auraient pu tomber sur les trottoirs et de les déposer soit à la déchetterie soit lors des collectes de déchets verts.



DU NOUVEAU AU PARC DES 3 GRILLES !

Suite à la chute d'une branche d'arbre, tombée cet automne au parc des 3 Grilles, notre parc arboré a bénéficié d'un diagnostic effectué sur la santé des 102 arbres de ce parc.

Un élagage de sécurité de ces arbres a été recommandé et effectué pendant les vacances de printemps pour assurer la sécurité des passants et l'entretien de ce patrimoine arboré.

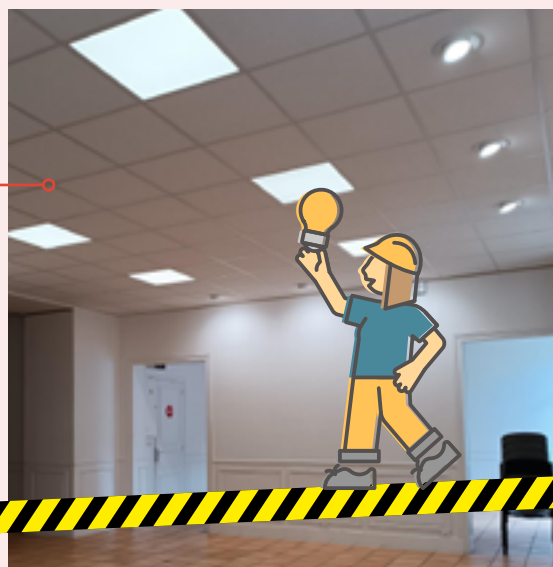
À la suite de cette opération, **l'aire de jeux du parc des 3 Grilles a pu réouvrir** à la grande joie des enfants et sera bientôt équipée d'un nouveau toboggan.



PASSAGE AU LED POUR NOS BÂTIMENTS MUNICIPAUX

Depuis les vacances de printemps, les salles du rez-de-chaussée de la Maison de l'Étang régulièrement louées pour des réceptions ou expositions d'œuvres artistiques sont désormais équipées d'éclairage LED.

Cet éclairage économique, écologique et de meilleure qualité est également mis en place progressivement dans l'ensemble de l'hôtel de ville.



RÉNOVATIONS DES INFRASTRUCTURES SPORTIVES AUX ARCHES !

Le terrain de pétanque, allée des Arches, bénéficie désormais d'un nouvel éclairage LED pour le plus grand plaisir des boulistes.

Le terrain de foot annexe (à côté du terrain de pétanque) est en cours de rénovation : désherbage, réfection du schiste, remplacement des filets de but et traçage du terrain.



Rue du Général Leclerc

PLUS DE SÉCURITÉ

Rue Voisins



À la suite des travaux d'assainissement réalisés en urgence rue du Général Leclerc, et en réponse aux demandes de nombreux riverains et usagers, qu'ils soient piétons ou conducteurs, des aménagements de sécurité ont été effectués. L'objectif était d'assurer la sécurité des piétons. Un essai mené pendant plusieurs mois s'est avéré concluant, nous encourageant à rétrécir la voie pour ralentir les véhicules.

Un réaménagement en haut de la rue, au niveau de la RN 186, oblige désormais les véhicules à s'arrêter au bon endroit, permettant ainsi aux piétons de traverser en toute sécurité.

L'aménagement de sécurité routière rue de Voisins a été révisé : la double voie est supprimée, les deux ralentisseurs sont retirés, la ligne centrale de type îlot est enlevée. Une grande partie du revêtement de la chaussée a été refaite. L'arrêt de bus a été mis aux normes pour les Personnes à Mobilité Réduite. Le passage piéton a été repositionné pour permettre une traversée plus sécurisée, avec l'ajout d'un ralentisseur de type berlinois devant le passage.



Vie ÉCONOMIQUE

AGIR POUR NOS COMMERCES



Jean-Dominique Masseron, Conseiller municipal délégué aux commerces et au développement économique, nous livre un point de situation sur les commerces de Louveciennes.

Le commerce de proximité est un pilier du dynamisme et de la convivialité à Louveciennes. Plus que des lieux d'achat, nos commerces sont des espaces de lien social, de rencontres et d'échanges. Nos commerçants et artisans font vivre la ville et participent activement à son attractivité.

Consciente de leur rôle central, la municipalité agit concrètement pour les accompagner. Depuis le début d'année, une manager de commerce est désormais dédiée à Louveciennes, une nouvelle étape forte pour soutenir l'activité locale.

Boulangeries artisanales, garagistes, instituts de beauté, épicerie, restaurants, cafés conviviaux, ou même magasin de matériel d'équitation : Louveciennes bénéficie d'une belle diversité commerciale répartie dans tous les quartiers (cf. carte ci-jointe). Chaque commerce apporte sa touche unique et dynamise son environnement.



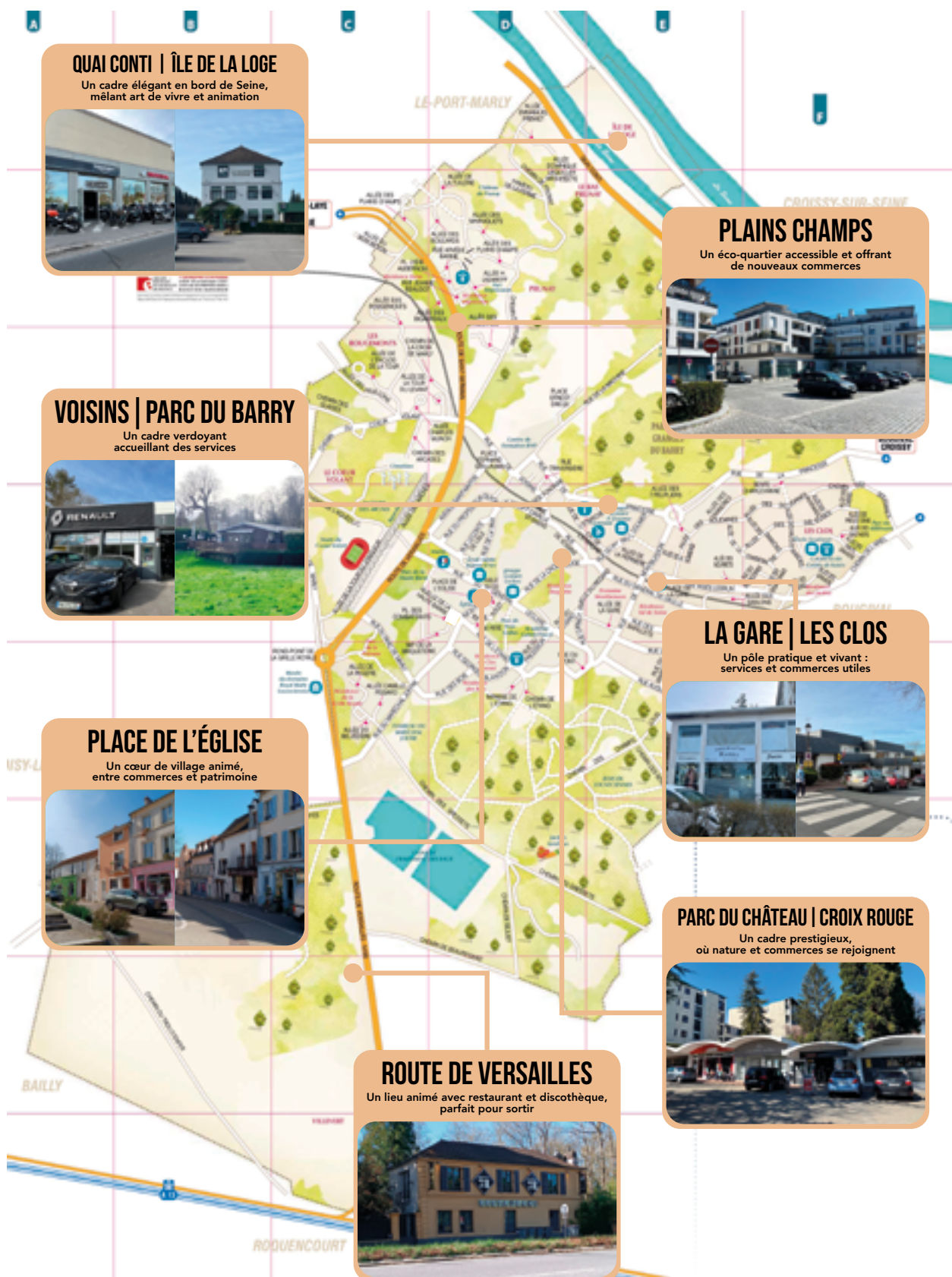
« En choisissant de consommer à Louveciennes, vous soutenez activement nos commerçants. Alors, pensez local ! »

Au-delà de leur activité quotidienne, de nombreux commerçants s'impliquent dans la vie locale à travers des événements et animations, contribuant à un lien festif et durable avec les habitants.

Pour les soutenir dans un contexte économique exigeant, la commune a signé une convention avec la Chambre de Commerce et d'Industrie de Versailles. La manager de commerce apporte accompagnement, conseils et dynamisme à notre tissu commercial.

Autre initiative : une refonte de la signalétique est à l'étude pour améliorer la visibilité des commerces et faciliter les déplacements, notamment vers les nouveaux quartiers.

LES ZONES COMMERCIALES DE LOUVECIENNES : UNE GRANDE DIVERSITÉ DE COMMERCES RÉPARTIS SUR DIVERS QUARTIERS DE NOTRE COMMUNE.



Retrouvez l'annuaire de vos commerçants et artisans sur le site internet de la ville.

LA PAROLE À NOS COMMERÇANTS...



RENCONTRE AVEC CORINNE SANFRUTOS-GARDAVOIR, MANAGER DE COMMERCE À LA CCI VERSAILLES-YVELINES

LE : Pouvez-vous présenter vos missions ?

Corinne SG : Ma mission est de tenir un rôle fondamental dans la dynamisation du commerce local sur le territoire des Yvelines. Au sein de la CCI Versailles-Yvelines, j'œuvre pour adapter l'offre commerciale aux besoins spécifiques du territoire.

LE : Quel accompagnement sur-mesure prodiguez-vous aux commerçants Louveciennois ?

Corinne SG : Chaque mercredi, je consacre la journée à rencontrer les commerçants et artisans Louveciennois, mais reste flexible pour répondre aux besoins urgents. Depuis mars 2025, le début de ma mission, je les accompagne à trouver des solutions adaptées pour leur pérennisation et leur croissance dans un environnement en constante évolution. Concrètement, je leur propose des diagnostics 360° sur des thématiques variées telles que la réglementation,

la transition écologique et numérique, la gestion des ressources humaines, et la gestion financière en fonction de leurs besoins. Je les aide également à identifier et à accéder aux aides financières disponibles, en vérifiant leur éligibilité.

LE : Un mot pour conclure ?

Corinne GS : En conclusion, ma mission n'est qu'un tremplin et un révélateur de leurs talents. Ce sont bien les commerçants et artisans qui sont les acteurs de leur avenir. Souvent mon coup de pouce impulse un business plan profitable non encore déployé.

Pour découvrir la programmation de la CCI Versailles-Yvelines, rendez-vous sur cci78-idf.fr.

Suivez-nous sur nos réseaux sociaux pour ne rien manquer !

LA SAEMHL : UN OUTIL AU SERVICE DU COMMERCE LOCAL



« La SAEMHL (Société Anonyme d'Economie Mixte d'Habitation de Louveciennes), dont la commune est actionnaire majoritaire, a pour objet d'encourager l'installation et de faciliter le maintien du commerce de proximité à Louveciennes. Elle acquiert la propriété de locaux destinés à l'activité commerciale, les restaure et les loue à des exploitants en ajustant les loyers afin de permettre le développement de ces commerces. Elle est ainsi propriétaire des murs du Café de la Mairie, du restaurant Aux Chandelles, de l'épicerie du village, de la tapisserie, etc... »

Marie-Dominique Parisot, Maire de Louveciennes et Présidente de la SAEMH



MOBILIER REMARQUABLE
PLACE DE L'ÉGLISE

Nathalie Portugal-Humeau

Pourquoi avoir choisi Louveciennes ?

J'ai choisi de vivre et de travailler à Louveciennes pour son cadre paisible et verdoyant, tout en étant proche de Paris. En tant qu'architecte d'intérieur, je suis aussi très sensible à la richesse artistique et au patrimoine historique de la ville.

Mon engagement local

Installée place de l'Église aux côtés d'autres commerçants, je consomme local autant que possible. Je participe à des actions solidaires, notamment en offrant des objets de décoration pour les lotos des maisons de retraite ou d'associations. J'apporte aussi une attention particulière à mes vitrines, pour qu'elles soient agréables à chaque passant.

Ce qui me distingue

À travers ma boutique, je valorise l'art et l'artisanat : meubles de designers, créations d'artistes verriers... Mon objectif est d'offrir aux habitants une expérience mêlant commerce, culture et découverte. Mon travail vise à créer des intérieurs uniques, porteurs de sens et d'identité.



LA SELLERIE DU PARC
PLAINS CHAMPS

Xavière Marlaud

Pourquoi avoir choisi Louveciennes ?

Parce que beaucoup de cavaliers y habitent, ainsi que dans les communes voisines. J'ai pensé qu'il serait pratique pour eux d'avoir un magasin spécialisé à cinq minutes de chez eux.

Mon engagement local

Je suis ravie de pouvoir participer à l'animation de la vie locale. Louveciennes est un village où il fait bon vivre, les commerces sont au cœur de cet esprit de village que l'on apprécie.

Ce qui vous différencie ?

Je ne sélectionne que des marques et produits que je connais bien avec comme objectif d'apporter confort, protection et plaisir aux chevaux et aux cavaliers.



LA PARENTHÈSE VERTE
VOISINS

Karim Ould Lamara

Pourquoi avoir choisi Louveciennes ?

La découverte de ce lieu fut un vrai coup de cœur. J'ai été séduit par la beauté du cadre et par l'âme de cette petite ville. Louveciennes offre un équilibre parfait entre proximité et dépaysement.

Mon engagement local

Nous avons à cœur de faire vivre ce lieu unique. Dans une petite ville comme Louveciennes, il est essentiel de soutenir les commerces, véritables acteurs du lien social et de l'attractivité locale.

Ce qui nous différencie

Un lieu chaleureux, une cuisine passionnée et une terrasse d'exception au cœur du parc des Granges du Barry. Un moment d'évasion, pour une expérience unique et attentionnée : une vraie parenthèse !



LA BOUCHERIE FINE
LES CLOS

Bruno Vignes

Pourquoi avoir choisi Louveciennes ?

Je cherchais une petite ville à l'esprit village, propice aux échanges et aux commerces de proximité. Louveciennes, le centre des Clos en particulier, s'est vite imposé : vivant, convivial et proche de chez moi. J'aime y voir les clients échanger, comme autrefois.

Mon engagement local

L'idée est de participer activement à la vie du centre des Clos. J'aimerais collaborer avec les autres commerçants pour proposer des animations, et m'associer aux événements organisés par la ville afin de dynamiser Louveciennes.

Ce qui vous différencie ?

Je privilégie les circuits courts et propose, autant que possible, des produits faits maison ou issus de l'artisanat. Le tout avec des prix justes. Mon objectif : répondre au mieux aux attentes des Louveciennois.



JUNTOS : DE LA MODE À LA PERSONNALISATION, UNE MARQUE EN PLEIN ESSOR À LOUVECIENNES



Créée en 2021 par Anthony Branco et Kelly Monteiro, JUNTOS propose des vêtements assortis parents/enfants en coton bio, fabriqués en France et au Portugal.

Forte de son succès, la marque élargit son univers à la personnalisation artisanale : bougies, cadres, mugs, puzzles, vêtements brodés...

En 2024, elle lance une offre sur mesure pour les entreprises (produits personnalisés) alliant qualité, créativité et impact.

Installée à Louveciennes, à la pépinière A2V, JUNTOS bénéficie d'un cadre inspirant, propice à l'innovation, aux rencontres et à la croissance.

Découvrez toutes nos créations sur juntos-shop.com



CALISTA BEAUTY, UN TEMPLE DE BIEN-ÊTRE À LOUVECIENNES

Depuis le 6 janvier 2025, Calista Beauty accueille ses clients au **1 Place Lydie-Auberon à Louveciennes**.

Cet institut mixte, chaleureux et raffiné de 120m² propose une large gamme de prestations : **soins du visage et du corps, headspa, maquillage, ongles et vente de cosmétiques**.

Avec une équipe passionnée, Calista Beauty mise sur l'excellence et la bienveillance pour offrir des soins personnalisés à leurs clients.

Réservations & informations : www.calistabeauty.fr / 01 34 51 92 82

Chez Calista Beauty : **Vivez L'Expérience, Soyez L'Exception !**

QUE DEVIENT LE « CAFÉ DE LA GARE » ?



En raison du dépôt de bilan des précédents exploitants, ce local est resté fermé depuis plusieurs mois.

La commune a lancé le mois dernier un appel à manifestation d'intérêt lancé qui est en cours d'étude pour le choix d'un nouvel exploitant.

C'est toujours une activité de restauration simple dans un cadre convivial qui sera privilégiée pour continuer d'offrir à ce quartier une offre de pause déjeuner ou un rafraîchissement.

Des travaux d'entretien et de vérifications des installations vont avoir lieu avant la réouverture au public ainsi que la remise en état de la façade.



LEV'ELLE UP 78 : UN SUMMIT POUR L'AMBITION FÉMININE

Le **12 juin 2025 à 14h**, Lev'Elle Up 78 organise son **Summit au Château de Prunay à Louveciennes**, un événement unique consacré à l'ambition féminine dans l'entrepreneuriat.

AU PROGRAMME :

- » **Des conférences** pour affronter ses croyances limitantes et libérer son potentiel
- » **La venue de Caroline Mignaux**, experte en branding et marketing, pour partager ses stratégies gagnantes
- » **Du networking** et un cocktail dinatoire pour échanger, apprendre et se connecter

Un événement incontournable pour toutes celles qui veulent propulser leur projet entrepreneurial et affirmer leur ambition. Inscriptions ouvertes !

Infos & inscriptions : mailchi.mp/33ef89a35fd1/12-juin

**ENTREPRISE D'ÉLECTRICITÉ
GÉNÉRALE ET INDUSTRIELLE
PARTICULIERS ET PROFESSIONNELS**

E.P.S. COORDINATION
Depuis 1990

131-135 boulevard Carnot
78110 LE VÉSINET

01 39 76 16 13

www.epscoordination.fr

- Installation
- Dépannage
- Recherche de pannes
- Rénovation et mise en conformité de toutes vos installations...

MENUISERIE CLENET SARL

Maison fondée en 1931 au Vésinet (4 générations)



Spécialiste de la fermeture de l'habitat sur-mesure et de l'aménagement intérieur.

29, avenue de l'Europe - 78400 CHATOU
☎ 01 39 76 03 07 www.menuiserie-clenet.com

F È R U

ARTISAN BOULANGER

Pains et pâtisseries artisanales

(tous nos produits sont fabriqués sur place)

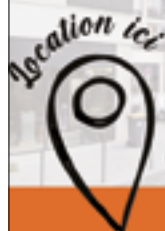
'un service de snacking, café nespresso'

CENTRE COMMERCIAL LES CLOS, 13 Allée des Soudanes 78430 LOUVECIENNES

☎ 01 39 18 35 40

Inter Gestion
REIM

Local brut de béton de 54,40 m² et de 60,50 m²
Local commercial de 655 m²



Pour toute demande d'information :
contact@inter-gestion.com
06 02 10 88 03 ou 01 43 12 52 52

Rejoignez vos commerçants

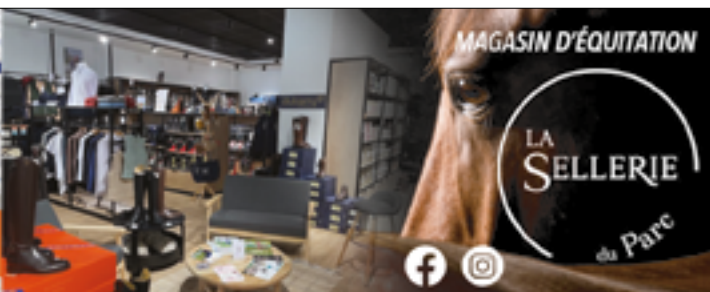
Zone commerciale • Place Lydie Aubernon • Louveciennes

Votre caviste indépendant à Louveciennes depuis 2018
+ de 450 références de vins bio, biodynamiques et naturels
Distributeur officiel des bières locales de la Brasserie Toussaint.
Bar à vin et terrasse aux heures d'ouvertures.

Maison
WINO
La Cave
LOUVECIENNES

01 80 35 18 66
www.maisonwino.fr

L'abus d'alcool est dangereux pour la santé



MAGASIN D'ÉQUITATION

LA
SELLERIE
du Parc

La Sellerie du Parc, magasin d'équitation, vous propose tout l'équipement nécessaire pour vous-même et pour votre cheval, que vous aimiez pratiquer l'équitation en compétition ou en tant que loisir. Le meilleur des marques et produits pour apporter confort, protection et plaisir aux chevaux et aux cavaliers.

01 61 01 85 22 • www.lasellerieduparc.fr

Calista Beauty, vous sublimer est notre seule ambition.
Large gamme de prestations pour répondre à toutes vos envies !
Soins du visage et du corps, headspa, maquillage, ongles et vente de cosmétiques.

01 34 51 92 82



www.calistabeauty.fr



Florence Esnault, Adjointe au Maire à la Petite enfance, à la Famille, aux Seniors et à l'Action sociale.



SÉNIORS, UN BOUQUET DE SERVICES POUR BIEN VIVRE À LOUVECIENNES !

C'est bien connu : il fait bon vivre, à tout âge, à Louveciennes.

Mais savez-vous que les seniors louveciennois disposent d'une offre locale, d'animation, de prévention et de soutien riche et complète ? De nombreux services et activités sont proposés par le CCAS et les établissements pour les personnes âgées ne manquent pas.

Louveciennes Échos vous présente l'exhaustivité de cette offre organisée sur 2 piliers majeurs : le CCAS (Centre d'Action Communale) avec un Pôle Séniors très engagé et inventif, et des structures locales d'hébergement et de soins de qualité.



À gauche : Des moments appréciés avec les guides et scouts du groupe SUF de Louveciennes. À droite : Un joyeux loto-bingo intergénérationnel a réuni les seniors et les enfants du centre de loisirs.

1 LES PERMANENCES AU CCAS

Le Pôle Séniors du Centre Communal d'Action Sociale rend la vie des seniors plus agréable.

« En effet, La solitude n'épargne personne, ni les plus favorisés, ni les plus fragiles ! »

affirme Florence Esnault, Adjointe au Maire en charge de la Petite enfance, la Famille, les Seniors et à l'Action Sociale.

Un nouveau type de lien social se crée au moment du départ en retraite qu'il faut cultiver.

La Maison Amanda, véritable lieu de vie et d'échanges, propose une diversité d'activités et de services spécialement conçus pour les seniors. Parmi les services phares, l'espace restauration propose des repas équilibrés et savoureux dans une ambiance chaleureuse et conviviale, favorisant les rencontres et le partage.

Crêpes dorées, sourires partagés et douceurs à volonté pour un goûter de la Chandeleur gourmand !



Cap sur l'île de beauté du 19 au 26 septembre 2025 avec le CCAS !

Des ateliers ludiques, sportifs et culturels sont régulièrement organisés au sein de la salle Madeleine Girard, située au cœur de la résidence de la Haute Barre. Ces activités, portées par le CCAS et une association partenaire, visent à renforcer le lien social et intergénérationnel tout en offrant un cadre épanouissant pour tous les participants.

Pour compléter cette riche palette, le pôle seniors propose, à travers son agenda des sorties culturelles et touristiques vers des destinations telles que Rouen, Amiens et bien d'autres. Ces escapades combinées à un voyage organisé, des activités festives et des moments de convivialité permettent aux participants de découvrir de nouveaux horizons tout en créant des souvenirs partagés. Ces initiatives s'inscrivent dans une dynamique d'épanouissement et de lien social et viennent enrichir l'offre proposée au sein de la Maison Amanda et de la salle Madeleine Girard.

Un pôle « Jeunes retraités » est en cours d'élaboration.

Si vous avez des idées, du dynamisme à revendre, des envies de partage, rejoignez-nous !

Consultez l'agenda seniors sur le site web de la ville ou à l'accueil du CCAS.

Contact : seniors@mairie-louveciennes.fr
ou 01 30 82 13 26

LE SECOURS CATHOLIQUE

Le Secours Catholique propose également des cafés-rencontres intergénérationnels les mardi après-midi. Contact : Laissez un message avec votre nom au 06 48 78 72 97.

C'est vous qui en parlez le mieux !



BERNADETTE :

Vive le potager avec Edouard !

Je suis une mamie comblée avec un agenda bien rempli ; participant aux multiples animations du CCAS : le repas gourmand mensuel, les ateliers à la salle Madeleine Girard, la gym plurielle... Nous avons créé et entretenons un magnifique potager au parc des 3 Grilles. Notre mascotte, l'épouvantail Edouard attire les petits et grands visiteurs ! Toutes les bonnes volontés sont les bienvenues pour participer à ce jardinage ludique intergénérationnel !

Mail : bernardette.canu@live.fr



NICOLE :

Des voyages clés en main !

Je participe aux voyages proposés par le CCAS chaque année depuis ma retraite. Pour moi, c'est un vrai confort de partir découvrir de nouvelles régions dans un groupe que je retrouve avec plaisir. Tout est parfaitement organisé, clé en main. Bien entendu, je me réinscris pour celui de septembre prochain pour l'île de Beauté !



ÉDOUARD :

Un transport personnalisé !

Je suis heureux de profiter chaque jour du transport affrété par le chauffeur du CCAS, toujours disponible et serviable. Nous pouvons ainsi participer avec mon épouse au déjeuner convivial servi tous les jours à la Maison Amanda. De même nous profitons aussi de la voiture du CCAS pour faire nos courses le jeudi à Parly 2 ou St Germain-en-Laye et le vendredi au centre commercial des Grandes Terres.



ANNICK :

Des repas à domicile !

Le portage des repas livrés à domicile me soulage au quotidien. Cette solution me permet d'avoir des repas équilibrés chaque jour et de ne pas gérer les courses d'alimentation avec mes difficultés de santé. J'apprécie aussi la souplesse de pouvoir choisir le nombre de repas hebdomadaires. Je recommande vivement !

2 BÉNÉFICIER D'UN MAINTIEN À DOMICILE DE PREMIER NIVEAU

Le Pôle Séniors facilite également la vie quotidienne de nos aînés .



- **Un service de transport** le jeudi après-midi en bus est disponible sur inscription pour le centre commercial de Parly 2 ou à Saint-Germain-en-Laye et le vendredi matin au centre commercial des Grands Terres.
- **Le portage de repas** livrés à domicile, tous les jours, permet de faciliter la vie quotidienne des personnes rencontrant des difficultés, pour se déplacer et/ou cuisiner. Ce service assure également une veille sociale.
- **Un service de téléassistance** est à la disposition des séniors et des personnes handicapées, accessible 24h sur 24 avec un bouton d'appel d'urgence permettant d'appeler à toute heure du jour ou de la nuit.

3 BÉNÉFICIER D'UN MAINTIEN À DOMICILE DE SECOND NIVEAU

Accueil de jour pour les plus dépendants.

UNE VEILLE SOCIALE DE PROXIMITÉ

Le CCAS œuvre pour accompagner les personnes les plus vulnérables de notre commune, en partenariat avec des acteurs institutionnels tel que le **Pôle Autonomie du Conseil Départemental**, le **Dispositif d'Appui à la Coordination (DAC)**, ainsi que les **établissements Saint-Joseph et Korian**.

Bien au-delà des dispositifs saisonniers tels que les plans Grand Froid ou Canicule, la veille sociale de proximité vise à intervenir tout au long de l'année pour répondre aux besoins des habitants fragilisés. L'objectif est clair : rompre l'isolement, tisser des liens sociaux, et soutenir ceux qui rencontrent des difficultés dans leur quotidien et favoriser leur maintien à domicile.

UN PÔLE D'ACTIVITÉS DE SOINS ADAPTÉS

avec le SSIAD (Service de Soins Infirmiers à Domicile).

Ce service infirmier, composé de 20 professionnels du SSIAD en lien avec la **Résidence Saint Joseph**, intervient au domicile des habitants de Louveciennes et des alentours, pour tout type de soins, aide à la toilette...

DES ACCUEILS POUR DES SÉJOURS COURTS

Un accueil de jour permet d'être pris en charge pour des courts séjours à la **Résidence Saint Joseph** ou au **Korian Cœur Volant** (1, 2, 3 fois par semaine ou pour des séjours d'1 semaine à 3 mois). Le court séjour est une solution ponctuelle, qui peut être mise en place simplement, dans des délais adaptés. Cette solution peut pallier l'absence d'un aidant et lui permettre de s'accorder une période de repos.



4 VIVRE SA DÉPENDANCE À LOUVECIENNES

Une offre locale avec des établissements de qualité.

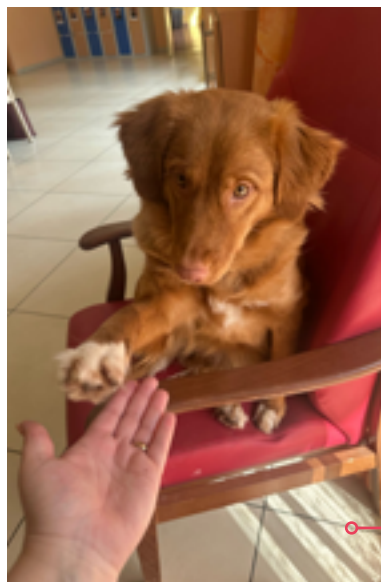
RÉSIDENCE SAINT JOSEPH : UN PARCOURS DE SOINS POUR BIEN VIEILLIR

Au cœur du village, la Résidence Saint Joseph accueille près de 120 résidents dans son Ehpad, habilité à 100 % à l'aide sociale. Fidèle à l'esprit de Saint Vincent de Paul, elle propose un accompagnement complet et personnalisé, de l'aide à domicile jusqu'à la fin de vie.

Deux unités Alzheimer et une équipe spécialisée (ESA) assurent un suivi à domicile pour plus de 60 personnes. Les résidents bénéficient d'un cadre de vie soigné, enrichi par de nombreuses animations.

Un lieu de vie épanouissant.

Un riche programme d'activités musicales, créatives, culturelles, cognitives, de zoothérapie, de sorties extérieures est proposé aux résidents en lien avec leur projet d'accompagnement individualisé.



Sortie au musée du Domaine royal de Marly avec les résidents de Saint-Joseph.

Accessible à tous, les vertus de la zoothérapie ne sont plus à démontrer !

Prestation musicale à l'Ehpad Korian animée par les élèves instrumentistes de l'Académie Gabriel Fauré.



EHPAD KORIAN CŒUR VOLANT : UN ACCOMPAGNEMENT PERSONNALISÉ

L'Ehpad Korian Cœur Volant situé à l'orée de la forêt de Marly en plein cœur du département des Yvelines, accueille 102 résidents avec un espace de vie protégé permettant d'accueillir des résidents atteints de la maladie d'Alzheimer, bénéficiant d'un accompagnement personnalisé.

Un panel varié d'activités cognitives, créatives, de bien-être avec des activités physiques adaptées, ou de sorties est proposé en fonction des envies ou des aptitudes des résidents.

Des moments conviviaux en musique sont proposés aux résidents. Deux événements ont été organisés en collaboration avec l'Académie Gabriel Fauré. Élèves instrumentistes et chanteurs ont proposé des grands classiques aux résidents, pour leur plus grand bonheur.



PAROLES DE RÉSIDENTS DE KORIAN

« Concerts, ateliers créatifs, quiz, nos activités sont variées. Du piano, des chansons françaises, le répertoire est varié pour notre plus grand bonheur. Charles Aznavour, Joe Dassin, Barbara... les chansons ravivent nos souvenirs et nous chantons tous en chœur avec l'artiste. Des conférences nous sont proposées. De la Provence à Versailles, en passant par les ballets de l'Opéra de Paris, nous faisons de belles découvertes »

5 GARANTIR UNE CONVALESCENCE DE QUALITÉ

La clinique du Val de Seine propose des soins post-opératoires et de gériatrie

La Clinique SMR (Soins Médicaux de Réadaptation) Val-de-Seine / INICEA propose une offre de soins globale et personnalisée en gériatrie et polyvalente. Elle prend en charge des patients à la suite d'une hospitalisation ou venant du domicile, souffrant d'une affection médicale ou ayant besoin d'une rééducation afin d'assurer un retour à l'autonomie. Elle offre également les soins palliatifs.

7 DEVENIR BÉNÉVOLE POUR NOS SÉNIORS

LA PASTORALE DE LA SANTÉ EN LIEN AVEC LA PAROISSE DE LOUVECIENNES organise des visites aux personnes âgées situées dans les Ehpad, clinique du Val de Seine et visites à domicile. Objectif : rompre la solitude.

Contact : Madame Passot au 06 32 33 03 83

Mail : annick.passot@sfr.fr

LE SECOURS CATHOLIQUE propose des visites au domicile de personnes âgées et peut les accompagner si nécessaire à leurs rendez-vous médicaux. Contact : Laissez un message avec votre nom au **06 48 78 72 97**.

UNE OUVERTURE INTERGÉNÉRATIONNELLE PROPOSÉE AU SEIN DE ST JOSEPH

Régulièrement, les écoliers de Sainte Jeanne d'Arc, des Soudanes, de Leclerc, les enfants du Conseil Municipal des Jeunes, les Scouts Unitaires de France de Louveciennes ou les enfants du catéchisme interviennent au sein de la résidence St Joseph autour de jeux partagés ou d'animations musicales.

UN BÉNÉVOLAT SOUDÉ À ST JOSEPH : rejoignez cette aventure humaine !

Une vingtaine de bénévoles, accompagnés par un référent et des animatrices, interviennent sur l'établissement.

Vous souhaitez vous engager pour devenir bénévole et agir pour le bien-être des résidents de St Joseph ?

Contact : contact.saintjoseph78@monsieurvincent.org

6 BÉNÉFICIER DU SOUTIEN POUR LES AIDANTS

À la **Résidence Saint Joseph** ainsi qu'à l'**Ehpad Korian Cœur Volant**, une « plateforme répit » propose des ateliers de détente, des rencontres entre aidants et aidés, des conseils administratifs et/ou des sorties aux personnes accompagnant leurs proches en perte d'autonomie. Un réel soutien bien appréciable pour les aidants souvent débordés pour bénéficier des aides possibles !



Le jeune violoncelliste Raphaël Demeester, finaliste de l'émission Prodiges 2024, a charmé les résidents de la maison Saint-Joseph avec une interprétation envoûtante du Carnaval des Animaux de Saint-Saëns !



Des rencontres des bénévoles sont régulièrement organisées : rendez-vous toujours attendus et appréciés pour échanger les bonnes pratiques et expliquer les missions auprès des familles.

Les audioprothésistes
Entendre vous **re**lient à tout
ce qui vous entoure.

entendre

EMMANUEL FREY
Votre audioprothésiste diplômé d'État

CROISSY-SUR-SEINE
1, BOULEVARD FERNAND HOSTACHY
01 75 26 56 92

Test auditif Gratuit*
Réalisez un bilan auditif gratuit* dans votre centre.

100% SANTÉ**
Bénéficiez de vos aides auditives avec 0 €** de reste à charge.

Bernafon

Prise de rendez-vous possible sur Doctolib.

* Test gratuit, réalisé sur rendez-vous. ** Validé uniquement sur les prestations de soins et d'équipement 100% SANTÉ, 100% pris en charge après remboursement par l'Assurance Maladie et les complémentaires santé. C'est le 100% Santé qui garantit à l'adhésion, par exemple, l'équipement 100% remboursable sans reste à charge. Créé par Bernafon. Tous les droits. Photo non contractuelle. AUCOM ALCO - Version 06 07 08 2018 - Janvier 2020.

Petits-fils
SERVICES AUX GRANDS-PARENTS

L'aide à domicile sur mesure

Chez Petits-fils, nous avons le même niveau d'exigence que pour nos propres grands-parents.

- Aide à l'autonomie
- Aide à la vie quotidienne
- Compagnie et vie sociale
- Retour d'hospitalisation
- Présence de nuit

01 84 27 00 50
2, rue de Marly-le-Roi
78150 Le Chesnay-Rocquencourt

petits-fils.com

PRÉSENCE DU CONSEILLER NUMÉRIQUE À LA MAIRIE

Le conseiller numérique vous accueille **chaque jeudi de 9h à 12h** à la mairie, au sein du CCAS, y compris pendant les vacances scolaires.

Seules exceptions : les jours fériés et la pause estivale du 28 juillet au 17 août.

Ce service **gratuit et anonyme, ouvert à tous**, vise à faciliter l'accès à l'information, l'orientation et l'accompagnement dans vos démarches numériques.

Prise de rendez-vous par téléphone : 01 30 82 13 29
ou par mail : ccas@mairie-louveciennes.fr



UNE BULLE D'ÉVASION À LOUVECIENNES : UN NOUVEAU NOM POUR UN LIEU D'ACCUEIL PARENTS-ENFANTS CHALEUREUX

Depuis son ouverture, le Lieu d'Accueil Enfants-Parents (LAEP) a su créer un espace convivial de rencontres pour les familles. Initialement baptisé «Bulle d'air», ce lieu dédié aux tout-petits (0 à 3 ans) et à leurs parents évolue aujourd'hui sous un nouveau nom : «**Une bulle d'évasion à Louveciennes**».

Pourquoi ce changement ?

Ce nouveau nom reflète l'ambition renouvelée de cet espace : offrir aux familles une parenthèse de bien-être, favorisant l'éveil des tout-petits, le partage d'expériences entre parents, futurs parents et animé par une équipe bienveillante. Bien plus qu'un changement d'appellation, cette transformation traduit une volonté d'épanouissement et de sérénité pour tous.

Tous les mardis matin de 9h30 à 11h30 salle Madeleine Girard - Résidence de la Haute-Barre au 47 rue du Général Leclerc !

Service gratuit sans inscription.

AVEC OPÉRATION TRANQUILLITÉ VACANCES ET VOISINS VIGILANTS SOLIDAIRES : PARTEZ EN TOUTE SÉRÉNITÉ !

Vous partez cet été ? Pensez à l'**Opération Tranquillité Vacances** : pendant votre absence, la Police Municipale surveille votre domicile ou commerce.

Grâce à ce service gratuit, les policiers municipaux effectuent des patrouilles régulières aux abords des habitations et locaux signalées, afin de prévenir les risques de cambriolage. Vous êtes prévenus en cas d'anomalies (dégradations, cambriolage ...). Inscription gratuite sur le site de la mairie (rubrique Cadre de vie > Sécurité).

La ville participe aussi au réseau **Voisins Vigilants et Solidaires**, qui renforce la sécurité grâce à la vigilance collective. Sur voisinsvigilants.org, signalez tout événement suspect et restez connectés avec vos voisins et la Police Municipale.

Deux dispositifs pour partir sereinement et renforcer ensemble la sécurité à Louveciennes !

STAGES VACANCES 179 € PAR TRIMESTRE

WBLS WITTY BUNCH
Learn while having fun

COURS LUDIQUES

ANGLAIS **ESPAGNOL**

THÉÂTRE ANGLAIS BILINGUE NON BILINGUE

PETITS GROUPE!

PRÉPARATION AU CONCOURS SÉSAME ET ACCÈS

À CROISSY!

CONTACTEZ-NOUS!
+33 7 82 60 44 04
www.wittybunch.com

SOLIDARITÉ ET THÉÂTRE : LES TRÉTEAUX DE LOUVECIENNES AUX CÔTÉS DES POMPIERS



La compagnie des Tréteaux de Louveciennes a remis, samedi 25 janvier, un chèque de 3 500 € aux pompiers de Louveciennes, au profit de l'Œuvre des Pupilles des Pompiers (ODP).

Chaque année, la troupe se produit pour les Louveciennois. En novembre dernier, elle a présenté la pièce « Tailleur pour dames » de Georges Feydeau. Le succès de ce spectacle a permis de dégager des bénéfices reversés à cette belle cause.

En remerciement, les pompiers ont accueilli chaleureusement la compagnie à la caserne pour une après-midi conviviale, ponctuée d'une visite des lieux et du partage d'une galette des rois.



Un moment de solidarité, d'échange et de reconnaissance pour l'engagement de chacun.



Un beau dessin de Yannis (fils de Rodolphe Praz, comédien des Tréteaux)



LE PRINTEMPS VENU DE ROUMANIE ENCHANTE LES ENFANTS DU CENTRE DE LOISIRS

Pendant les vacances de février, les enfants du centre de loisirs primaire Soudanes ont découvert une jolie tradition roumaine grâce à un atelier créatif autour du Mărtişor, animé par Gisèle Wagner et Agnès Château, membres du Comité de Jumelage avec la Roumanie et Martine Contet.

Cette coutume, célébrant l'arrivée du printemps, a rencontré un vif succès auprès des enfants, ravis de confectionner ces petits symboles porte-bonheur, mêlant fils rouges et blancs. L'atelier a également été l'occasion de partager des histoires et traditions roumaines, éveillant la curiosité des plus jeunes à une autre culture.

Le Comité de Jumelage était également présent lors du carnaval des enfants, le 9 mars, pour distribuer ces petites poupées traditionnelles aux couleurs du Mărtişor, prolongeant ainsi ce bel échange culturel.



L'ACADÉMIE EN MOUVEMENT : DE BELLES VOIX POUR DE NOUVEAUX ÉLANS



L'Académie Gabriel Fauré remercie chaleureusement **Cédric Harrang** pour ses neuf années de présidence et souhaite la bienvenue à **Elizbeth de Dumast**, adhérente depuis vingt-cinq ans, comédienne et chanteuse au sein de l'Académie.

Nous accueillons aussi de nouveaux membres au Conseil d'Administration : Mélanie Millot (secrétaire), Jacques Ramette (adjoint), Marion Nembe et Antoine Raigner. Merci à eux ! Avec cette nouvelle équipe, l'Académie poursuit ses actions culturelles et pédagogiques.

Après un mois de mars riche en événements, **rendez-vous en juin pour le Festival des Arches et la Fête de la musique.**

Venez nombreux pour « Oser, Créer et Partager » !



Exposition des 3 peintres Atelier Cécile Guth



GOÛTER ANNUEL POUR L'ASL GR DANSE

La section GRS (Gymnastique Rythmique et Sportive) de l'ASL (145 adhérents) a organisé son goûter annuel le 12 mars au gymnase Jacques Tassin. Les familles ont assisté aux enchaînements préparés pour les compétitions à venir, avant de partager un moment convivial autour de gâteaux et confiseries. Une belle préparation avant les épreuves départementales.

Prochain rendez-vous : le grand gala des 28 et 29 juin.

2 SPORTS D'ÉQUIPE POUR LES ENFANTS

Très prisés à la rentrée, le foot et le hand sont proposés dès 6 ans à l'ASL. Le foot se joue en extérieur au stade du Cœur Volant, le hand en intérieur au gymnase Jacques Tassin. Deux activités idéales pour se défouler, se faire des amis et vivre l'esprit d'équipe chaque mercredi ou samedi.



NOUVELLE SECTION AÏKIDO

L'ASL propose désormais des cours d'aïkido, un art martial japonais visant à maîtriser un adversaire sans le blesser. Les cours, dispensés par Isabelle et Gaël, s'inscrivent dans la lignée de l'école Aikibukikai fondée par Patricia Guerri, élève du maître Saito. L'aïkido développe coordination, confiance et énergie.



NOUVEL AN CHINOIS AU QI GONG-TAICHI

Le 1er février, la section Qi Gong-Taichi a célébré le Nouvel An Chinois à la Maison de l'Étang, décorée pour l'occasion. En présence de Marie-Dominique Parisot, Maire de Louveciennes, les professeures ont animé la soirée avec démonstrations et explications. La fête s'est poursuivie dans la convivialité autour d'un buffet de spécialités asiatiques.



**SCANNEZ MOI POUR RETROUVER
TOUTES LES ACTUALITÉS DE L'ASL**

LA MJC LANCE SON NOUVEAU PROJET ASSOCIATIF !

La Fabrique MJC est heureuse d'accueillir, **Margaux Nassoure-Thomas**, nouvelle animatrice jeunesse ! Elle vient renforcer l'équipe et assure le portage des projets des ados et jeunes adultes. Être un espace dédié aux 12-26 ans et ouvert aux initiatives citoyennes ! C'est l'ambition qui se dégage du World Café et du travail de la nouvelle équipe. Résultat : le Conseil d'Administration (CA) s'élargit et se rajeunit.



« Louveciennoise depuis toujours, j'ai découvert la MJC en 6^e. Après le World Café, j'ai rejoint le CA pour transmettre cette belle expérience à d'autres. »

Constance Denfert



« À 17 ans, je fais du dessin à la MJC depuis 4 ans et j'ai monté un club de jeux de rôle. Mon objectif au CA ? Toucher davantage les 15-25 ans, et les représenter au bureau de la MJC »

Marie-Lou Caumont



« Maman d'un adhérent, j'ai lancé la "Nuit du Code", un succès ! En intégrant le CA, je veux valoriser les nombreuses activités de la MJC. »

Céline Dievert



« Installé à Louveciennes depuis 6 ans, avec mes enfants à la MJC et ma femme à l'Académie Gabriel Fauré, j'ai rejoint le CA pour dynamiser le réseau des bénévoles et la communication. »

Franck Beulé



« J'ai rejoint la MJC, afin de participer activement à la vie de cet espace créatif en plein renouvellement, d'y partager mes compétences, et d'en développer de nouvelles grâce aux échanges avec les bénévoles et les jeunes. »

Anne Rabizzani

Louv'Science



S'ouvrir l'esprit avec Louv'Science

À Louv'Science, nous pensons que la science stimule la curiosité, développe le raisonnement critique et permet de mieux comprendre le monde. Pour ces raisons, nous intervenons à la demande des professeurs dans les écoles de la ville sur de multiples sujets. Sur ce premier semestre, nous avons répondu avec plaisir à 15 actions scientifiques scolaires nous ont été demandées et nous y répondons avec joie. Cette année, nous mettons l'accent sur les conférences « Café des Sciences » à la MJC, avec 7 soirées animées par des scientifiques renommés. Nous sommes bien sûr mobilisés pour que la Fête de la Science 2025 soit un moment d'ouverture d'esprit pour nos jeunes et toujours jeunes, sur le thème des intelligences. Rejoignez-nous !

www.louvscience.com

Contact : Pierre FACON 06 75 24 67 54



François Taravella
Opticien diplômé

01 39 69 08 24



2^e paire offerte

Lentilles et produits

Piles auditives

Possibilité de visite à domicile

1, allée des Soudanes
78430 Louveciennes

du mardi au samedi soir
9h30 - 12h30 et 15h - 19h



QUAND L'ART FAIT POUSSER DES ARBRES

Cet été, le salon de thé Pavlova & Vieilles Dentelles vous ouvre ses portes pour une expo unique afin de découvrir et d'acquérir les photographies panoramiques à 360 degrés de Christian Braut.

Les bénéfices seront reversés au profit de l'association Le Regard d'Émile pour financer une plantation d'arbres fruitiers au Sénégal.

Venez allier plaisir artistique et engagement solidaire !

En savoir plus :

www.leregarddemile.fr/post/quand-l-art-fait-pousser-des-arbres



© Marc Antoine

La clinique SMR Val de Seine est un établissement de soins médicaux et de réadaptation polyvalents et spécialisés en gériatrie et oncologie.

Elle dispose de :

-  **65 lits** d'Hospitalisation Complète
-  **10 places** d'Hôpital de Jour

L'établissement vous offre les conditions optimales pour une rééducation adaptée suite à une pathologie ou une opération, grâce à des programmes thérapeutiques personnalisés.



Clinique Val de Seine



Une équipe pluridisciplinaire vous est dédiée:

- Médecins
- Pharmacien
- Kinésithérapeutes
- Enseignants en activité physique adaptée
- Ergothérapeute
- Psychomotricien
- Orthophoniste
- Psychologue
- Diététicien
- Assistant social

 **01 30 82 14 00**





COUPS DE CŒUR DE LA *médiathèque*

ROMAN



Nous traverserons des orages

Anne-Laure Bondoux

Éditions Gallimard

Ce roman s'ancre dans une modeste ferme du Morvan, à la veille de la 1^{ère} guerre mondiale. On suit plusieurs générations jusqu'à l'époque

contemporaine. L'auteure questionne les fractures intergénérationnelles et sociétales à l'œuvre aujourd'hui. Un livre qui parle d'identité, d'amour, d'amitié, de secrets de famille, de trahison et d'exode rural. Chaque chapitre donne le point de vue d'un personnage, dans une fresque historique pleine de suspense. Un très beau roman à partir de 13 ans. Pépite d'or du salon du livre de Montreuil.

BD



Fidji

Cano, Goux & Pinchuk

Delcourt

Une BD sur les amitiés de jeunesse confrontées aux réalités de l'âge adulte. À travers les retrouvailles de deux amis, une escapade et des tensions latentes, elle interroge les choix qu'impose la vie. Le style

graphique singulier – courbes exagérées, plans serrés, cases enchevêtrées – imprime un rythme effréné, mêlant souvenirs vifs et douce mélancolie. Un récit imparfait mais touchant, empreint de tendresse et de nostalgie.

AGENCE IMMOBILIÈRE DU BARRY

ESTIMATIONS - VENTES - LOCATIONS - GESTION LOCATIVE
garantie loyers impayés

CONTACTEZ-NOUS AU 01 39 69 06 48

louveciennes@agencespetit.fr

8 avenue du Général de Gaulle - 78430 Louveciennes (à 100 m de la gare)

- Accompagnement personnalisé ■ Présentation d'acquéreurs fiables ■ Transaction sereine et sérieuse
- Professionnalisme et expertise reconnue ■ Conseils avisés ■ Volonté de performance



Présent depuis plus de 30 ans sur Louveciennes,
Marly-le-Roi, Saint-Germain-en-Laye,
L'Étang-la-Ville et Feucherolles.

www.groupeimmobilieretiennepetit.com

GRUPE
**ETIENNE
PETIT**
IMMOBILIER

Culture

Maisons de plaisance

QUAND LOUVECIENNES ET SES VILLES VOISINES
RACONTENT L'ART DE VIVRE D'ANTAN

11 AVRIL - 31 AOÛT 2025

Le **Musée du Domaine royal de Marly** consacre sa nouvelle exposition aux Maisons de plaisance des environs de Paris, de Louis XIV à Napoléon III. À travers une sélection inédite de peintures, gravures, objets d'art, maquettes et documents d'archives, l'exposition explore ces résidences secondaires où se mêlaient architecture, nature, politique et villégiature.

Entre Louveciennes, Marly, Versailles, Saint-Cloud ou La Muette, entre autres, ces maisons sont les témoins d'un art de vivre raffiné, pensé pour l'évasion, les réceptions, le jardinage ou la chasse. Chacune reflète son époque, ses ambitions, et l'évolution du rapport à la nature et au pouvoir, du Roi-Soleil à l'Empire.

« À Louveciennes, le Pavillon de musique de Madame du Barry offrait un havre d'élégance et une architecture novatrice. Cette exposition ravive la mémoire de ces lieux où s'épanouit l'art de vivre à la française qui fut au cœur de la vie culturelle et politique pendant près de deux siècles. »


souligne Karen Chastagnol, directrice du musée

Installée au sein des collections permanentes, l'exposition dialogue avec les collections du musée et l'histoire du Domaine de Marly, autrefois l'un des plus emblématiques domaines de plaisance de Louis XIV. Une invitation à redécouvrir l'art de vivre d'antan, entre faste et nature.

Adresse : Musée du Domaine royal de Marly
1 Grille royale - Parc de Marly


Informations : musee-domaine-marly.fr

EXPOSITION
DU 11 AVRIL AU 31 AOÛT 2025
AU MUSÉE DU DOMAINE
ROYAL DE MARLY



**MAISONS DE PLAISANCE
DES ENVIRONS DE PARIS
DE LOUIS XIV À NAPOLEÓN III**

S'évader un temps de la ville pour profiter du calme
et de l'air pur de la campagne...



Ce phénomène ne nous est pas étranger et fait sens à l'heure où l'exode urbain prend de l'ampleur. La villégiature n'est pourtant pas une habitude récente. Dès la Renaissance, en Ile-de-France, une élite fortunée quitte la ville à la belle saison et s'installe dans de somptueuses résidences «aux champs» pour s'y détendre et s'y divertir. Estampes, peintures et objets des XVII^e, XVIII^e et XIX^e siècles témoignent de cette histoire qui a contribué à façonner les paysages franciliens. Souvent méconnus et peu valorisés, les vestiges de la villégiature francilienne se trouvent au cœur de problématiques actuelles en termes de préservation du patrimoine.

Vue du parc de Mérouille,
2^e moitié du XVIII^e siècle,
peinture à l'huile,
Musée du Domaine
départemental de Seine-et-Oise



À VOS AGENDAS !

RETROUVEZ L'AGENDA DÉTAILLÉ DES
MANIFESTATIONS DE LA VILLE SUR :

mairie-louveciennes.fr



JUIN

Yvelines Théâtre - Spectacle Abricadebara

Mercredi 04 juin à 14h30

📍 Salle Camille Saint-Saëns.

Entrée gratuit. Tout public, dès 6 ans.

Exposition des ateliers peinture de Cécile Guth,
Académie Gabriel Fauré

Du 06 au 15 juin

📍 Maison de l'Étang. *Entrée libre.*

Exposition des ateliers d'arts graphiques
de la Fabrique

Du 06 au 15 juin

📍 Salle Renoir. *Entrée libre.*



Vide-grenier du Comité
des Fêtes

Dimanche 08 juin

📍 Parc des 3 Grilles
et centre ville.

Point restauration devant la Maison de l'Étang.

Réunion publique sur les sujets d'actualité

Mardi 10 juin à 19h30

📍 Mairie, Salle Saint Saëns. *Entrée libre.*



Festival de
théâtre des
Arches

Du 13 au 22 juin

📍 Théâtre des Arches et Allée des Arches.

Riche programme des troupes d'amateurs
de la ville. Consultez le programme sur le site web
mairie-louveciennes.fr

Cérémonie commémorative de l'Appel
du 18 juin 1940

Mercredi 18 juin à 15h

📍 Place de l'Église, Dépôt de gerbes au Monument aux Morts.

Fête de la musique

Samedi 21 juin

📍 Parc des 3 Grilles – Terrasse Amanda

» **14h-18h** : Présentation des ensembles instrumentaux et vocaux, de la danse classique et street jazz avec des interludes de théâtre avec l'Académie Gabriel Fauré

» **18h** : Concert des chœurs de Louveciennes et de Meersburg

📍 Parc de la Fabrique MJC rue de la Princesse

» **Dès 18h** : Animations musicales

📍 Café de la Mairie.

» **Dès 18h** : Concert blues, rock

Réservation conseillée au 01 75 26 59 22

Jumelage avec Meersburg

Samedi 21 juin à 11h30

📍 Place Dreux.

Remise de gerbes de la délégation allemande et
recueillement devant la plaque.

Gala annuel de l'ASL GRDanse

Samedi 28 et dimanche 29 juin à 16h

📍 Salle Camille Saint-Saëns. **5€ la place. Ouvert à tous.**

JUILLET

Quartiers d'été de la Médiathèque

Jeudi 3 juillet de 16h30 à 18h

Mardi 8, jeudi 10 et jeudi 17 juillet de 14h30 à 17h30

📍 Parc de la Mairie.

Retrouvez le programme complet sur mairie-louveciennes.fr

Feu d'artifice

Dimanche 13 juillet

📍 Parc de Marly.

En partenariat avec les villes de Louveciennes, Marly-Le-Roi
et Le Port-Marly.

21h : Ouverture musicale.

23h : Feu d'artifice suivi du bal.

Semaine d'animation « Voilâ l'été »
à la Maison des Enfants

Du 7 au 11 juillet

📍 Maison des enfants.



Programme de l'été à la Fabrique MJC

Du **23 juin** au **11 juillet**

Activités à la carte : ateliers créa & brico, jardinage, randonnées, jeux de rôle & ludothèque, ateliers vidéo, grands jeux.

Renseignements et inscriptions : 01 39 18 00 95
jeunesse@lafabrique-mjclouveciennes.fr

SEPTEMBRE



Forum des associations et des sports

Samedi **6 sept.**

Parc des 3 Grilles.
Entrée libre.

Accueil des nouveaux arrivants

Samedi **6 sept.** à 10h30

Maison de l'Étang.



Fête de la Ville

Du vendredi **19** au dimanche **21 sept.**

Mairie et Parking de la Mairie, rues du Village, Parc des 3 Grilles.

Nombreuses animations ludiques, sportives et festives pour petits et grands : Poney, Guignol, structures gonflables, tournois, escape game, bubble foot, baby foot géant..

- » **20h30** : spectacle de magie suivi d'une soirée dansante
- » **Fête foraine** : parking de la mairie

OCTOBRE

Boum des CM2 (2024 et 2025) organisé par le CMJL

Vendredi **3 octobre**

Salle Camille Saint-Saëns.

Fête de la science

Samedi **4 octobre**

Salle Camille Saint-Saëns et Renoir.

Samedi **11 octobre** : Grand jeu pour les familles.

Entrée libre.

Visite du château de la Comtesse du Barry

Samedi **4 octobre** - 14h30 et 16h30

Goûter au salon de thé "Pavlova et Vieilles Dentelles", situé au 5 Rue Vigée-Lebrun à Louveciennes

Information et réservation obligatoire
reservation.seine-saintgermain.fr / Tél. 01 30 87 20 63



Forest run

Samedi **11 octobre**

Parc de l'Étang sec

Venez courir ou marcher tous ensemble pour **OCTOBRE ROSE**

- » **13h** : Course relais pour les enfants et les ados
- » **15h** : Marche et course adulte

NOVEMBRE

Cérémonie commémorative de l'armistice du 11 novembre 1918

Mardi **11 novembre** à 11h

Monument aux Morts / Place de l'Eglise.

Exposition sur la Déportation

Du **14** au **22 novembre**

Salle Renoir. **Entrée libre.**

Théâtre / Représentations par les Tréteaux

Vendredi **21** et samedi **22 novembre**

Salle Camille Saint-Saëns. **Réservation obligatoire**

Cinéphiles

Ciné-Club « La Parenthèse Enchantée »
Salle Camille Saint Saëns à 20h30
Tarif : 5€ - gratuit pour les moins de 18ans



Ven. **13 juin**
Bohemian Rhapsody

Septembre :
programme à venir...

OPINIONS *politiques*



Nous avons voté contre le Budget Primitif 2025 et contre l'Autorisation de Programme pour la Maison Doumer, présentés au conseil municipal du 27 mars dernier, pour les raisons principales suivantes :

1/ Budget 2025 :

- » les impôts locaux restent lourds : après leur forte hausse en 2024, ils auraient pu être baissés en 2025 ;
- » les dépenses d'étude et de conseil s'accumulent pour des projets discutables : création du SPR dont l'utilité reste à démontrer, révision mal engagée du PLU, lancement du programme dispendieux de la Maison Doumer...
- » par contre, le nécessaire renforcement de la sécurité des personnes et des biens est totalement absent du budget, malgré la recrudescence des actes de vandalisme et des cambriolages ;
- » le soutien aux associations diminue, alors qu'elles sont des acteurs essentiels de la vie locale et de l'animation de la cité.

2/ Programme Doumer :

Le coût annoncé de près de 5 millions d'euros est bien trop élevé pour les finances de la commune ;

- » ce projet est contradictoire avec la promesse de baisse de dépenses faite lors de la fermeture de l'école ;
- » son financement n'est absolument pas assuré, il est à craindre qu'il le soit par de nouvelles hausses d'impôts locaux ;
- » la ville pourrait perdre des subventions sur des dépenses plus prioritaires ;
- » ce programme constitue une utilisation discutable de l'argent public.

Les parents auxquels on a imposé le transfert de leurs enfants pour faire des économies comprendront difficilement qu'il entraîne en fait une dépense de 5M€ !

Les élus du groupe
Avec Vous Pour Louveciennes

bpalewski@mairie-louveciennes.fr,
bnusbaumer@mairie-louveciennes.fr
adiaz-poiret@mairie-louveciennes.fr

sjoliot@mairie-louveciennes.fr
clelouet@mairie-louveciennes.fr
melgargati@mairie-louveciennes.fr



Chères Louveciennes,
chers Louveciennois,

Les conseils municipaux des 28 janvier et 27 mars ont été consacrés à la présentation des orientations budgétaires et du budget primitif 2025.

Nous contestons en premier lieu le manque de continuité dans les orientations budgétaires, qui sont en contradiction d'une année à l'autre. À titre d'exemple le rapport d'orientation budgétaire 2024 prévoyait pour les dépenses 2025 liées à la transition écologique un budget de 1,5 M€, finalement réduit à 0,5 M€ dans le budget primitif 2025.

Nous contestons également avec vigueur les coûts consécutifs à la suppression précipitée et sans concertation du groupe scolaire Paul Doumer et au transfert de la MJC et de la Maison des Enfants.

La maire et sa majorité avaient annoncé en janvier 2024 que cette opération ferait économiser 100.000 € sur les frais de fonctionnement de la commune. Une année plus tard ce projet de réhabilitation du groupe scolaire nécessite un investissement de 4,8 M€, sur 4 ans, et ne dégage aujourd'hui aucune économie puisque la MJC et la Maison des Enfants n'ont pas été transférées. Outre que cet important investissement a été de nouveau décidé sans concertation les conséquences budgétaires de cette décision renforcent notre totale opposition à ce projet désastreux pour notre ville car celui-ci se fait au détriment d'investissements bien plus urgents et essentiels.

Ainsi, les groupes scolaires Leclerc et Soudanes font l'objet d'investissements modestes alors qu'une restructuration d'envergure est nécessaire pour offrir à nos enfants des conditions de scolarité modernes et adaptées. Cette situation fragilise notre offre éducative, qui mériterait au contraire d'être renforcée.

De même la voirie est dans un état préoccupant, et les travaux indispensables, notamment pour assurer la sécurité des piétons et développer les circulations douces, ne sont toujours pas programmés.

En engageant des ressources considérables dans un projet comme celui de la fermeture du groupe scolaire Doumer et de sa restructuration, nous privons ces secteurs cruciaux des financements qu'ils méritent.

Ce budget est le reflet d'une politique menée depuis quatre ans, comme l'insuffisance de construction de logements sociaux, qui ne permet pas d'être en conformité avec la loi SRU, et pour laquelle la commune de Louveciennes a pour la première fois été pénalisée financièrement à hauteur de 80.000 € en 2024, et devrait l'être à hauteur de 30.000 € en 2025. Il est aussi le reflet de renoncements électoraux, comme l'augmentation de 12% en 2024 de la taxe foncière, qui pèse lourdement sur les ménages.

Nous ne pouvons approuver ce budget. Il manque de vision à long terme et sacrifie des priorités essentielles au profit de projets coûteux et mal calibrés. Notre commune mérite une gestion plus ambitieuse, plus équitable et tournée vers l'avenir.

Pascal Leprêtre
Conseiller municipal

plepretre@mairie-louveciennes.fr

Retrouvez-nous sur :
louveciennes.com
facebook : @louveciennes78
twitter : @louveciennes78



INFO ÉTAT-CIVIL

Afin de vous satisfaire au mieux, le service État-Civil vous demande de prendre rendez-vous pour vos démarches administratives (hors décès et reconnaissances anticipées) sur le site : accueil@mairie-louveciennes.fr

Si toutefois une urgence se présentait à vous, **le mardi reste disponible toute la journée sans rendez-vous.**

Merci de votre compréhension.

NAISSANCES

BRUNET Léonie	5 janvier 2025
BOCHÉ Marcus	23 janvier 2025
PALMER ORTIZ Alma	16 mars 2025
BOUCHE MUNOZ ZUNIGA Aélia	15 mars 2025
CARRÉ Emma	27 mars 2025
CRUAUD Paul	29 mars 2025
SAHNOUN Khalil	2 avril 2025
BALETA DUPORT Gabriel	13 avril 2025

MARIAGES

DUBARRY Pierre-Alexandre GRIMONT Lucie	22 mars 2025
ROUCAYROL Thibault EL KAHLAOUI Imane	12 avril 2025

DÉCÈS

	Né(e) en
ALEXIS Simone	1937 •
AMROUCHE Abdelaziz	1934
AUMOITE Jacques	1927
BALEIX MAZUEL Elisabeth veuve CONAN	1928 •
BARDIN Jacques	1929 •
BERNARDIN Didier	1941
BRAVELET Maud née SCHERPEREEL	1928 •
BRIFFAUT Janine	1926 •
CARNEVALE Berthe née GARCIA	1924 •
CHAMBON Monique née VASSEUR	1929 •
CHARLES Nathalie née PILLOY	1959
CHARLES Pierre-Yvon	1961
CHAVANCE Jacques	1961
COQUEREL Jean-Louis	1944
COURTOIS Nathalie née LAMOULEN	1931
de LANGENHAGEN Anne-Marie née PELCÉ	1935 •
DODEMAN Nathalie née CANDIDAT	1966
DUNANT Marie née BECKER	1941
GHODSI Mojtaba	1942 •

GIMENEZ Alexandre	1969
GROSS Jeanne	1938 •
HAASE Danielle née LOMBANGE	1943 •
HAYE Andrée née ETCHEBARNE	1932 •
KLINGER Philippe	1927
KOURIK Chokri	1969
LACOURT Françoise née AUBRIOT	1922 •
LE MOULT Annick née JOLLET	1944
LEENHARDT Antoinette née MOURGUE-MOLINES	1929
LOY Jean	1930
MARCHAND Véronique née SOIZEAU SAINT-MARTIN	1959
MARETHEU Valérie	1963
MARQUET Josiane	1947
MARTIN Gilles	1945 •
MÉROUR Ginette née RÉNÉVOT	1924 •
ORTOLI Madeleine née LAMBERT	1921 •
OWEN Emrys	1928 •
PANCIATICI Jacques	1948
PENAUD Jacques	1941
PROUST Martine née QUENTIN	1950
RASSAK Denis	1932 •
RAVOUX Jean-Louis	1933
RENAUDEAUX Christiane	1942
REVELLE André	1932 •
ROLLAND Jean-Pierre	1964
SAINZ Suzanne née FRANÇOIS	1926
THOMAS Andrée née MULLER	1932
van Hardenberg Franciscus	1945 •
VU NGOC HUYEN Ngoc Lan née VUONG	1933
ZAIMEN Ali	1942

• Ehpad Saint-Joseph

• Ehpad Korian

Hommages



VALERIE MARETHEU

Le vendredi 28 mars, un coup de tonnerre s'est abattu sur le secteur Petite Enfance de Louveciennes! Valérie Marétheu, directrice de la crèche des Soudanes, nous a brutalement quittés.

Sa disparition laisse un grand vide, un sentiment d'incrédulité totale. Valérie, c'était la vie!

Arrivée à Louveciennes, le 1er avril 2015, pour prendre la direction de la crèche de l'Étarché, elle allait fêter ses 10 ans au sein de notre collectivité.

Infirmière de formation, Valérie, c'est une vie professionnelle tout entière consacrée aux autres, à tous les âges de la vie. Passée tour à tour, du soin des plus âgés dans un EPHAD à celui des tous petits dans un service de néo-natologie, son parcours l'avait tout naturellement conduite à prendre la direction d'une crèche.

À tous, enfants, parents, équipe, par tous les temps, elle offrait son sourire, sa vitalité.

Aujourd'hui, nous voulons lui dire MERCI, Valérie, nous ne vous oublierons pas !



ANNICK LE MOULT

Parler d'Annick, c'est évoquer une grande dame, cultivée, généreuse, créative, qui s'est donnée sans compter pour faire progresser les causes qu'elle soutenait à travers son engagement au sein d'associations ou d'organismes

qui pouvaient relayer ses messages ; Lions 'club, L'UNC, le CMJL, le cercle généalogique, les amis du musée, le comité de jumelage... Annick avait reçu la distinction de « Compagnon Melvin Jones », décernée par le Lions Clubs International en hommage à son fondateur.

Elle était sur tous les fronts, et s'adressait à tous, petits et grands, tant sa culture et son engagement étaient immenses. L'humilité, la bienveillance et le respect des autres guidaient chacun de ses actes. Elle agissait toujours dans la discrétion mais avec une remarquable efficacité.

Elle a porté ainsi la voix des plus démunis pour améliorer leur quotidien, ouvert la réflexion des plus jeunes sur les sombres pages de notre histoire, soutenu le développement de notre musée pour faire vivre et partager notre histoire....

Je ne peux citer tous ses domaines d'interventions, tant Annick était créative, curieuse de tout, diffusait sans compter son temps et ses savoirs, partageait ses passions et répondait toujours présent aux demandes qui lui étaient faites.

Oui c'est à une très belle personne, qui a pris une part active, tant à la vie de notre ville qu'à son rayonnement, que je voudrais adresser les remerciements les plus chaleureux de tous les Louveciennois qui ont eu la chance de croiser son chemin.

Marie-Dominique Parisot.



POMPES FUNÈBRES
DE FRANCE

AGENCE DU PECQ

11 rue de Paris ☎ 01 39 10 81 39

www.pompesfunebresdupecq.com

HAB : 20-78-0159 | N°ORIAS : 19.000.847

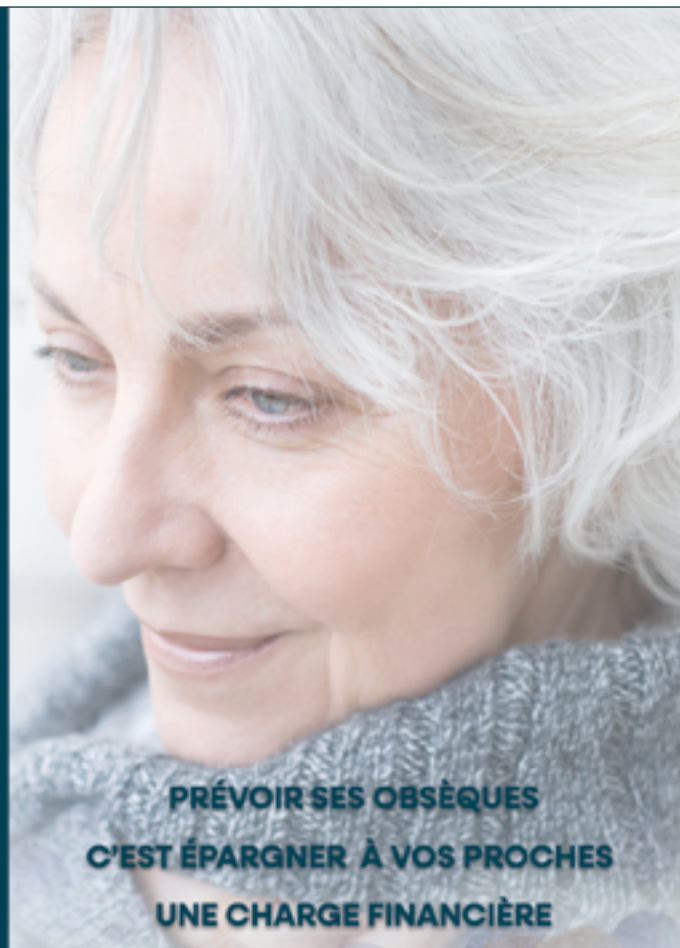
AGENCE DE SAINT-GERMAIN-EN-LAYE

19 rue de Poissy ☎ 01 39 16 25 45

www.pompesfunebresdesaintgermain.com

HAB : 20-78-0178 | N°ORIAS : 19.000.847

Une équipe
humaine et bienveillante
à votre écoute.



PRÉVOIR SES OBSÈQUES
C'EST ÉPARGNER À VOS PROCHES
UNE CHARGE FINANCIÈRE

OBSÈQUES - MARBRERIE - PRÉVOYANCE

QUARTIERS D'ÉTÉ DE LA MÉDIATHÈQUE 2025

LECTURES, ATELIERS, JEUX, ANIMATIONS

GRATUIT, OUVERT À TOUS



PARC DE
LA MAIRIE

JEUDI 3 JUILLET 16H30 À 18H

MARDI 8 – JEUDI 10 – JEUDI 17 JUILLET

14H30 À 17H30